

<b>Töö number</b>	23000074
<b>Tellijä</b>	Jõhvi Vallavalitsus
<b>Konsultant</b>	Skepast&Puhkim OÜ Laki põik 2, 12915 Tallinn Telefon: +372 664 5808; e-post: info@skpk.ee Registrikood: 11255795
<b>Kuupäev</b>	11.04.2024

# JÕHVI VALLA ÜLDPLANEERING

## Lähteseisukohad ja mõjude hindamise, sh KSH programm

**Algatamine** Jõhvi Vallavolikogu 21.04.2022 otsusega nr 57 „Jõhvi valla üldplaneeringu koostamise ja planeeringu elluviimisega kaasneva keskkonnamõju strateegilise hindamise algatamine“



SKEPAST & PUHKIM

Jõhvi valla üldplaneering ja selle keskkonnamõju strateegiline hindamine

## SISUKORD

<b>KOOSTAJAD .....</b>	<b>5</b>
<b>SISSEJUHATUS.....</b>	<b>8</b>
<b>1. ÜLDPLANEERINGU VAJADUS JA EESMÄRK .....</b>	<b>9</b>
<b>2. MÕJUDE HINDAMISE EESMÄRK .....</b>	<b>11</b>
2.1 KSH EESMÄRK.....	11
2.2 ASJAKOHASTE MÕJUDE HINDAMISE EESMÄRK .....	11
<b>3. ÜLDPLANEERINGU PÕHIMÕTTED JA VÕTMEELEMENDID .....</b>	<b>12</b>
<b>4. ÜLDPLANEERINGU ÜLESANDED .....</b>	<b>13</b>
4.1 Maakasutus .....	13
4.1.1. Elamumaad .....	14
4.1.2. Sotsiaalne infrastruktuur.....	15
4.1.3. Puhke- ja virgestusalad .....	15
4.1.4. Ettevõtlus ja tootmisalad.....	15
4.2 Väärtused ja piirangud .....	16
4.3 Teed ja raudtee .....	16
4.4 Tehniline taristu.....	17
<b>5. ÜLEVAADE EELDATAVAST MÕJUST .....</b>	<b>18</b>
5.1 KESKKONNAMÕJU STARTEEGILISE HINDAMISE KIRJELDUS.....	18
5.1.1. Mõju looduskeskkonnale.....	19
5.1.2. Mõju hindamine Natura 2000 võrgustiku alale .....	20
5.1.3. Mõju inimese tervisele, heaolule ja varale.....	20
5.1.4. Mõju inimese sotsiaalsetele vajadustele.....	21
5.1.5. Mõju kultuuripärandile.....	21
5.1.6. Piiriülene keskkonnamõju .....	21
5.1.7. Kliimamuutustega arvestamine .....	21
5.1.8. Riigikaitselised ehitised .....	21
5.2 ASJAKOHASTE MÕJUDE HINDAMISE KIRJELDUS .....	22
<b>6. SEOS STRATEEGILISTE DOKUMENTIDEGA .....</b>	<b>24</b>
6.1. Üleriigiline planeering Eesti 2030+ .....	24
6.2. Ida-Viru maakonnaplaneering 2030+ .....	25
6.3. Ida-Viru maakonna arengustrateegia 2023-2035 .....	26
6.4. Jõhvi Valla arengukava 2023-2030 .....	27
<b>7. TEGEVUS- JA AJAKAVA.....</b>	<b>28</b>
<b>8. KAASAMISKAVA.....</b>	<b>30</b>
8.1. INFOKANALID .....	30
8.2. IDEEKORJE .....	31

8.3. KOOSTÖÖ TEGIJAD JA KAASATAVAD .....	31
<b>9. ÜLDPLANEERINGU JOONISED .....</b>	<b>37</b>
<b>10. VAJALIKUD UURINGUD .....</b>	<b>38</b>
<b>LISA 1. LÄHTEMATERJALID.....</b>	<b>40</b>
<b>LISA 2. MÖTTENOPPE (IDEEKORJE) TULEMUSED .....</b>	<b>41</b>
<b>LISA 3. ÜLEVAADE JÕHVI VALLAST .....</b>	<b>42</b>
<b>LISA 4. KOOSTÖÖ JA KAASAMISE KÄIGUS LAEKUNUD ETTEPANEKUD .....</b>	<b>43</b>

## KOOSTAJAD

Üldplaneeringu lähteseisukohad (LSK) ja mõjude hindamise sh keskkonnamõju strateegilise hindamise (KSH) programm koostati Jõhvi Vallavalitsuse ning Skepast&Puhkim OÜ koostöös.

Üldplaneeringu kehtestaja on **Jõhvi Vallavolikogu**

Kooli 2, 41595 Jõhvi, +372 336 3741, e-post johvi@johvi.ee

Üldplaneeringu lähteseisukohtade ja KSH väljatöötamise programmi koostaja on **Jõhvi Vallavalitsus**

Kooli 2, 41595 Jõhvi, +372 336 3741, e-post johvi@johvi.ee

Üldplaneeringu ja KSH koostamise konsultant on **Skepast&Puhkim OÜ**

Laki põik 2, 12915 Tallinn, +372 664 5808; e-post: info@skpk.ee

Jõhvi valla üldplaneeringu koostamise ja mõjude hindamise, sh KSH läbiviimise töörühm:

Nimi	Ametikoht
Ilmar Aun	Abivallavanem
Tiit Toos	Planeerimisspetsialist
Aivo Tamm	Majandusspetsialist
Svetlana Jürgens	Kekkkonnaspetsialist
Kristina Ikohainen	Ehitusspetsialist
Liivi Mölder	Heakorra- ja Kalmistuspetsialist
Margus Piirson	Järelevalveinspektor
Jüri Kuzmin	Vallavara spetsialist
Serli Murik	Maakorraldaja
Nelli Sameli	Vallarhitekt
Sirli Tammiste	Sotsiaalteenistuse juht

## Jõhvi valla üldplaneering ja selle keskkonnamõju strateegiline hindamine

Skepast&Puhkim OÜ üldplaneeringu koostamise ja KSH läbiviimise töörühm:

Nimi	Valdkonnad / teemad
Mihkel Lindpere, kõrgharidus transporditeenused	Projektijuht
Triin Koorits, ruumilise keskkonna planeerija tase 7	Juhtivkonsultant, planeerija
Kairi Mänd, BSc geograafia, MA geograafia	Planeerija
Anni Konsap	Planeerija, alusanalüüsid, planeerimiseaduse rakendamine, muud õiguslikud küsimused
Marion Mets, MA õigusteadus, BSc keskkonna-, keemia- ja energiatehnoloogia	Asjakohaste mõjude hindamine
Kati Kraavi, MSc kinnisvaraplaneerimine	GIS-spetsialist, andmebaasid, joonised
Aide Kaar, keskkonnamõju hindamise litsents KMH0123, kehtiv kuni 03.05.2029	KSH juhtekspert, KSH eksperdirühma liige, valdkonnad: looduskeskkond, taristu, keskkonnohtlikud objektid ja ohtlikud ettevõtted, inimese tervis ja heaolu
Annemari Kask	KSH eksperdirühma liige, valdkonnad: jäätmete ja ringmajandus, taastuvenergeetika, riigikaitse ehitised, müra ja vibratsiooni mõju
Raimo Pajula	KSH eksperdirühma liige, valdkonnad: Natura 2000 võrgustiku alad, kaitstavad loodusobjektid, taimestik, loomastik, rohevõrgustik jm elustiku ja ökoloogiaga seotud teemad
Vivika Väizene	KSH eksperdirühma liige, valdkonnad: pinna- ja põhjavesi, maavarad ja maardlad
Kaarel Karolin	Mõju välisõhu kvaliteedile, kliimamuutused

Jõhvi valla üldplaneeringut koostavad planeerijad on Eesti Planeerijate Ühingu<sup>1</sup> liikmed. KSH juhtekspert Aide Kaar vastab KeHJS-e § 34 lg 4 sätestatud nõuetele. Juhtekspert Aide Kaar ning ekspert Raimo Pajula on Eesti Keskkonnamõju Hindajate Ühingu (KeMÜ)<sup>2</sup> liikmed ning lähtuvalt ühingu põhikirjast järgivad oma töös keskkonnamõju hindaja head tava<sup>3</sup>.

Üldplaneeringu koostamise ja mõjude hindamise sh KSH läbiviimise meeskonna koosseis võib töö käigus täieneda, lähtudes eelkõige üldplaneeringuga kavandatavatest tegevustest ja nendega kaasneva eeldatava mõju iseloomust.

<sup>1</sup> Eesti Planeerijate Ühing (EPÜ) on ruumilise planeerimisega tegelevaid isikuid koondav erialaühing.

<sup>2</sup> KeMÜ on keskkonnamõju hindamisega tegelevate isikute vabatahtlik ühendus, mille eesmärk on keskkonnamõju hindamise (nii KMH kui ka KSH) süsteemi parendamine Eestis ja rahvusvaheliselt.

<sup>3</sup> <http://www.eaia.eu/kemu/heatava>

## Kasutatud lühendid

EELIS	Eesti Looduse Infosüsteem
eRT	elektroniline Riigi Teataja
KeHJS	keskkonnamõju hindamise ja keskkonnajuhtimissüsteemi seadus
KeÜS	keskkonnaseadustiku üldosa seadus
KKR	keskkonnaregister
KOV	kohalik omavalitsus
KSH	keskkonnamõju strateegiline hindamine
LSK	lähteseisukohad
LMH	Laiendatud mõjude hindamine
MP	maakonnaplaneering
PlanS	planeerimisseadus
ÜP	üldplaneering

## SISSEJUHATUS

Üldplaneeringu LSK ja mõjude hindamise sh KSH programm annab ülevaate omavalitsuse ruumilise arengu eesmärkidest ja on aluseks üldplaneeringu edasise koostamise ning selle elluviimisega kaasneva mõjude hindamisel. LSK ja mõjude hindamine määratleb vajaduse uue üldplaneeringu koostamiseks, annab ülevaate üldistest põhimõtetest ja Jõhvi vallale omastest ruumilistest võtmeelementidest, millest ruumilise arengu koostamisel lähtuda. LSK koondab peamised ülesanded, millega üldplaneering tegeleb, kaardistab vajalikud uuringud ning eeldatavad olulised ja asjakohased mõjud, mis kavandatavate arengute elluviimisega kaasneda võivad. Lisaks kirjeldab üldplaneeringu koostamise korraldust, et kõigil huvitatud osapooltel oleks selge, millises ajagraafikus liigutakse ning kuidas on tagatud töös osalemine.

Jõhvi valla üldplaneeringule viiakse läbi nn laiendatud mõjude hindamine ehk mõju hindamise protsess integreerib KSH (KeHJS) § 33 lg 1 p 2 alusel) ning sotsiaalsete, kultuuriliste ning majanduslike mõjude hindamise.

LSK ja mõjude hindamise programm on koostatud ühise dokumendina, et tagada parem seos üldplaneeringuga kavandatava arengu ning selle mõjude hindamise vahel ja vältida asjatut dubleerimist.

*LSK ja mõjude hindamise programm on esialgne ülesandepüstitus järgneva üldplaneeringu koostamise ja mõjude hindamise protsessiks. LSK ja mõjude hindamise programmis toodud üldplaneeringuga lahendatavad teemad ja hinnatavad mõjud võivad edasise üldplaneeringu koostamise käigus, kaasamise ning koostöö ja täiendavate analüüside tulemusel täieneda. Jõhvi valla avalikustatavat LSK ja mõjude hindamise programmi dokumenti edasise planeerimisprotsessi käigus ei muudeta, kuid muutunud asjaolusid käsitletakse ja põhjendatakse üldplaneeringu koostamise ja mõjude hindamise käigus.*



## 1. ÜLDPLANEERINGU VAJADUS JA EESMÄRK

Üldplaneeringu eesmärk on kogu Jõhvi valla territooriumi ruumilise arengu põhimõtete ja suundumuste määramine ning planeerimiseaduses nõutud ülesannete lahendamiseks. Jõhvi valla kehtiv üldplaneering pärineb aastast 2013, on käesolevaks 10 aastat vana. Selle aja jooksul on muutunud nii seadusandlus, majanduslik olukord kui ootused elukeskkonnale.

Jõhvi valla visiooniks on olla tunnustatud, kiire arengu ja hea mainega regionaalkeskus, mis suudab ühendada teisi piirkonna omavalitsusi ja omada nii Eestis kui Euroopa Liidus võrdväärset mõju teiste regionaalsete keskustega. Olla kõrge elukvaliteediga elamispiirkond, mis seob nii töö-, haridus- kui elamiskeskonnast lähtuvalt lähipiirkonna asumid ühtseks toimepiirkonnaks. Soodustada innovaatiliste arendusinkubaatorite ning haridusasutuste loomist piirkonda, edendades seeläbi atraktiivsust investeeringutele ja ettevõtlusele.

### JÕHVI VALLA VISIOONI SAAVUTAMISEKS RUUMILISED VÄLJAKUTSED JA VAJADUSED EHK ÜLDPLANEERINGU EESMÄRGID:

- Olemasolevale asustusstruktuurile toetava kaasaegse ja valikuvõimalusi pakkuva elu- ja ettevõtluskeskkonna kujundamine;
- Jõhvi valla ruumiliste väärtuste esile toomine ja kasutusvõimaluste parandamine – linnaruumiline kompaktsus, maakasutuslik terviklikkus, väärtuslike piirkondade täpsustamine;
- Elukeskkonna sh elamufondi, avaliku ruumi ja ühiskondlike hoonete kohandamine kahaneva elanikkonna tingimustele ning nende kaasajastamine ja kvaliteedi tõstmine;
- Uute hoonete ja hoonestusalade kavandamine kompaktselt ja olemasolevat struktuuri tihendades, eelistada tühjana seisvate, kasutuseta või amortiseerunud hoonete ja maa-alade taaskasutusele võtmist;
- Luua ruumilised eeldused mitmekesise, kuid samas ka traditsioone (põllumajandus) hindava ettevõtluskeskkonna tekkeks läbi kvaliteetse taristu ning valikuid pakkuva elamufondi;
- Arendada uusi ja olemasolevaid ettevõtlusalasid, neid vajadusel laiendades ning teiste piirkondadega sidudes;
- Eelduste loomine kooli-, lasteaia- ja huvihariduse ja avalike teenuste paremaks kättesaadavuseks läbi uute hoonestusalade kavandamise, olemasolevate ümberkujundamise ja kaasajastamise ning tänavavõrgu ja avaliku ruumi kasutusvõimaluste parandamise;
- Administratiivpiiride üle vaatamine ja vajadusel muudatusettepanekute tegemine, et tagada asumite terviklik toimimine (Jõhvi valla ja Ahtme linnaosa piiride täpsustamine, Jõhvi linna vallasise lahkmeejoone täpsustamine);
- Tihendada ja mitmekesistada toimivaid piirkondi, sidudes samas traditsioonilise hajaasustuse ning linnalise kompaktsed struktuuri eripärasid;
- Looduslähedase keskkonna säilitamine ja mitmekesiseid puhke- ja rekreatsioonivõimalusi pakkuva sidusa rohevõrgustiku kavandamine;
- Erinevaid liikumisviise toetava tänavavõrgu arendamine nii Jõhvi linnas kui ka linnalähipiirkonnas, kus oluline rõhk on aktiivsete liikumisviiside (jalgsi, rattaga) osakaalu suurendamisel ja seda toetava taristu kavandamisel. Arvesse tuleb võtta

---

erinevate kasutajagruppide vajadusi, sh erivajadustega liiklejaid. Luua eeldused autovaba kesklinna soodustamiseks;

---

- Eelduste loomine mitmekülgse ja investeringuid soodustava töö- ja ettevõtluskeskkonna tekkeks läbi paindliku maakasutuse (segafunktsioon), uute äri- sh turismiarengut toetavate hoonete ja hoonestusalade kavandamise, toetava taristu ja avaliku ruumi loomise;
  - Korraldatud arhitektuurilise ilmega linnasüdame tekkeks toetavate eelduste loomine;
  - Korraldada ja struktureerida valla maakasutus- ja ehitustingimusi, tagamaks selgema ja läbipaistvama konkreetse detailplaneeringute ja projekteerimistingimuste koostamiseks.
-

## 2. MÕJUDE HINDAMISE EESMÄRK

Väljakujunenud tavapraktika järgi viiakse strateegilise planeerimisdokumendi mõjude hindamine läbi üldjuhul KSH täpsusastmes ehk hinnatakse planeerimisdokumendi rakendamisega kaasneda võivat olulist mõju looduskeskkonnale, inimese tervisele, heaolule ja sotsiaalsetele vajadustele, varale ja kultuuripärandile. Jõhvi valla üldplaneeringuga võib kaasneda mõjusid ka valdkondades (sotsiaalmajanduslik ja kultuuriline keskkond), mis tavapärase KSH raames käsitletavate valdkondade alla ei mahu. Sellest tulenevalt viiakse üldplaneeringu koostamisel läbi laiendatud mõjude hindamine, kuhu integreeritakse **KSH ja muud asjakohased mõjud**<sup>4</sup>.

### 2.1 KSH EESMÄRK

Üldplaneeringu koostamise raames viiakse läbi keskkonnamõju strateegiline hindamine (KSH), mille eesmärk on hinnata planeeringulahendusega **kaasneda võivaid olulisi keskkonnamõjusid** ja arvestada laiemalt **erinevaid keskkonnast tulenevaid kaalutlusi** üldplaneeringu koostamisel ja kehtestamisel, tagada kõrgetasemeline keskkonnakaitse ning jätkusuutlik areng.

KSH toetab üldplaneeringu lahendust ning minimeerib võimalused arendusteks, millega võib kaasneda oluline ebasoodne mõju keskkonnale. KSH käigus kirjeldatakse, analüüsitakse ja hinnatakse üldplaneeringu elluviimisega kaasneda võivaid olulisi keskkonnamõjusid, tehakse ettepanekud soodsaima lahendusvariandi valikuks ning vajadusel ebasoodsate keskkonnamõjude vähendamiseks ja leevendusmeetmete rakendamiseks.

KSH aruande koostamise aluseks on KSH programm. KSH programmis määratletakse mõjuhindamise ulatus ja üldplaneeringu elluviimisega eeldatavalt kaasneda võiv oluline keskkonnamõju: võimalik mõju looduskeskkonnale, inimese tervisele, heaolule ja varale ning kultuuripärandile, samuti käsitletakse piiriülese keskkonnamõju esinemise võimalikkust.

KSH koostatakse kogu Jõhvi valla territooriumi kohta. Vajadusel, sõltuvalt eeldatavalt mõjutatavast keskkonna elemendist ja mõju ulatusest, arvestatakse keskkonnamõju hindamisel ka ala väljaspool planeeringuala.

KSH läbiviimise ajakava sõltub üldplaneeringu koostamise ja menetlemise ajakavast (vt ptk 7).

### 2.2 ASJAKOHASTE MÕJUDE HINDAMISE EESMÄRK

Asjakohaste mõjude hindamise nime all hinnatakse planeeringu muid mõjusid, mida ei hinnata KSH metoodika järgi. PlanS-i § 4 lg 2 punkti 5 järgi on planeerimisalase tegevuse korraldaja ülesandeks planeeringu elluviimisega kaasnevate asjakohaste majanduslike, kultuuriliste ja sotsiaalsete mõjude hindamine. Asjakohaste mõjude hindamise eesmärk on anda planeeringu üle otsustajale piisavalt teavet, et ta saaks erinevaid huvisid kaaluda ja teha planeeringu kohta informeeritud otsuse.

Asjakohaste mõjude hindamisel käsitletakse vaid neid teemavaldkondi ja mõjusid, mis on vajalikud planeeringulahenduse väljatöötamiseks. See võimaldab kogu protsessi vältel hinnata, kas ja kuidas toetab välja töötatud lahendus sotsiaalsete ja majanduslike eesmärkide saavutamist.

<sup>4</sup> Asjakohaste mõjudena käsitletakse antud üldplaneeringu protsessis üldplaneeringu lahendusega kaasneda võivaid asjakohaseid majanduslikke, kultuurilisi ja sotsiaalseid mõjusid.

### 3. ÜLDPLANEERINGU PÕHIMÕTTED JA VÕTMEELEMENDID

Jõhvi valla üldplaneering koostatakse lähtudes asjakohastest õigusaktidest, planeeringutest, arengukavadest jms dokumentidest, mis suunavad Jõgeva valla ruumilist arengut. Täpsemalt on lähtematerjalid loetletud lisas. Samuti on lahenduse aluseks hea planeerimise tava, asutuste ja isikute põhjendatud seisukohad, omavalitsuse arenguplaanid ning töögrupi kaalutusotsused.

Üldplaneeringu põhimõtted on tuletatud planeerimisseadusest, üleriigilisest planeeringust ja maakonnaplaneeringust ning valla üldistest ruumilise arengu eesmärkidest ja annavad kaalutluse piirid kõikide üldplaneeringus käsitletavate ülesannete lahendamiseks, kuid ka üldplaneeringu hilisemaks elluviimiseks.

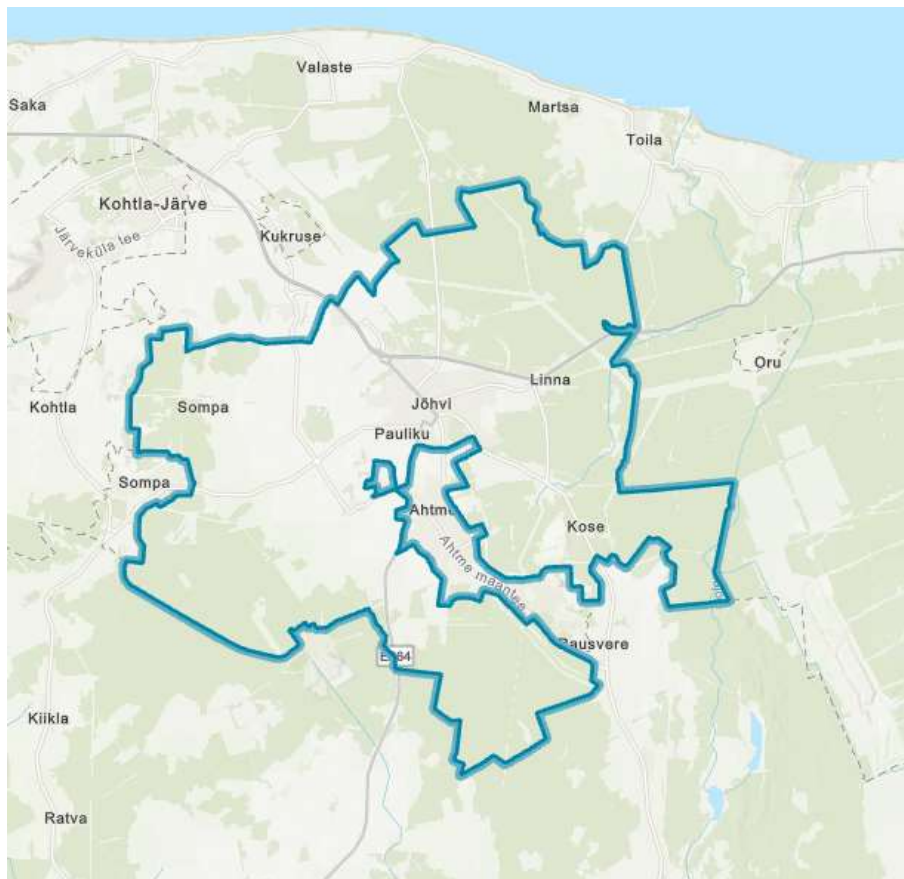
**Üldised põhimõtted, mis Jõhvi valla üldplaneeringu koostamisel ja selle elluviimisel aluseks võetakse:**

- Kestliku ja säästva ruumilise arengu põhimõtete järgimine - ajaloolise, kultuurilise ja loodusliku mitmekesisuse säilitamine ning nende omavaheliste seoste tugevdamine;
- siduda ruumiliseks tervikuks linnalised asulad ja traditsioonilised külad, väärtustades neid elamisviise võrdelt;
- eelistada kasutusest välja langenud väärtuslike alade ja hoonete taasaktiveerimist uute alade hõivamisele ning väheväärtuslike hoonete lammutamist ja alade korrastamist;
- kujundada kogu valla ühtne ruumiline terviknägemus, mis võtab omakorda arvesse erinevaid eluvaldkondi ning piirkondade omapära;
- tagada avatud, võrdne ja usaldusväärne haldusmenetlus nii planeeringu koostamise ajal kui ka üldplaneeringu elluviimisel;
- tagada järjepidevus omavalitsuses endiselt kehtivate ruumiliste väärtuste ja põhimõtete säilimise ning uues omavalitsuses ühtselt kokkulepitud väärtuste osas;
- lähtuda otsuste tegemisel pikaajalisest strateegilisest plaanist, vaadata suurt pilti.
- ohutud ja mugavad liikumisvõimalused kõikidele kasutajagruppidele, sh erivajadustega inimestele (universaalne disain);
- tänava- ja teedevõrk toetab erinevaid liikumisviise – soodustatakse säästvaid liikumisviise, kus prioriteediks on jalg- ja rattaliiklus, ühistransport ning nende koostoime;
- paindlikkuse tagamine maakasutuse juhtfunktsioonide kavandamisel, et vähendada üldplaneeringu muutmisevajadust selle elluviimisel;
- Arvestada säilitava asutuse planeerimise põhimõtetega.

## 4. ÜLDPLANEERINGU ÜLESANDED

Üldplaneeringu koostamisel lahendatakse planeerimisseaduses reguleeritud üldplaneeringu ülesanded, arvestades Jõhvi valla eripära ja lahendamist vajavaid teemasid. Teemapüstitused lähtuvad varem kehtestatud üldplaneeringuga kavandatud tegevustest ja tugevustest ning probleemidest üldplaneeringu elluviimisel, piirkondlikest eripäradest ja omavalitsuse seatud arengueesmärkidest.

Üldplaneering koostatakse kogu Jõhvi valla territooriumile (vt Joonis 1).



Joonis 1. Jõhvi valla administratiivpiirid, üldplaneeringu hõlmatav maa-ala.

### 4.1 MAAKASUTUS

#### ÜLDPLANEERINGU ÜLESANDED MAAKASUTUSE KAVANDAMISEL:

- Linnalise asustusega (tiheasustus) alade täpsustamine vastavalt Ida-Virumaa maakonnaplaneeringule 2030+ ning tänastest Jõhvi valla arenguvajadustest lähtuvalt;
- selguse ja konkreetsuse tagamine maakasutuses ja maakasutus- ja ehitustingimuste seadmisel;
- detailplaneeringute koostamise kohustusega alade ja juhtude määramine, arvestades eelmise üldplaneeringu järgselt toimunud muutusi valla ruumilises arengus, seaduses, elanike arvu prognoosis, eluasemenõudluses, ettevõtlusalade vajaduses jm;
- projekteerimistingimuste väljastamise aluseks olevate tingimuste määramine, sh krundisuurused;
- analüüsida kehtivaid detailplaneeringud ning otsustada, millised detailplaneeringud on endiselt asja- ja ajakohased ehk vastavad valla ruumilise arengu eesmärkidele. Nende detailplaneeringute lahendusi võetakse uue üldplaneeringu koostamisel arvesse. Detailplaneeringute puhul, mis ei vasta enam valla ruumilise arengu eesmärkidele, algatatakse nende kehtetuks tunnistamise menetlus;
- piirkondlikest eripäradest lähtuvate ehitustingimuste määramine;
- äri- ja tootmisalade ehitustingimuste täpsustamine, et vältida konfliktide tekkimist ettevõtlus- ja elamualade kõrvutipaiknemisel;
- puhkealade ehitus- ja maakasutustingimuste ning ligipääsude täpsustamine;
- soodustada energiat ja ressursi säästvaid lahendusi, eelistades olemasoleva ehitatud keskkonna laiendamist ja tihendamist, olemasoleva taristu ärakasutamist uute asustamata alade kasutuselevõtu asemel;
- elukeskkonna planeerimisel eelistada kvaliteetse kogukondliku keskkonna loomist erinevas eas ja erinevate vajadustega inimeste jaoks, arvestades kaasava elukeskkonna loomise põhimõtteid;
- näha ette planeeringulised lahendid valda läbivate riigimaantee (Tallinn- Narva riigimaantee ja Jõhvi-Tartu-Valga riigimaantee) potentsiaali ärakasutamiseks täiendava ettevõtluse arendamiseks, turistidele ning kohalikele elanikele maanteeäärse teeninduse pakkumiseks.

#### 4.1.1. Elamumaad

Uue üldplaneeringu koostamisel tuleb hinnata elamumaade fondi tegelik vajadus, lähtudes rahvastikuprognoosist, senistest arengutest, töökohtade ja teenuste paiknemisest. Üldplaneeringuga tuleb määrata konkreetsele piirkonnale omased ehitustingimused ning eristada linnalist ja maalist keskkonda.

Elamuehitus on Jõhvi vallas toimunud peamiselt varem kehtestatud üldplaneeringute kohaselt ning suuri muudatusi üldplaneeringutega kavandatus ei ole läbi detailplaneeringute toimunud. Pigem on elamualasid varem kehtestatud üldplaneeringus ette nähtud liiga laiaulatuslikult, üldplaneering on pigem suunatud kasvule. Elukondliku arenduse surve on Jõhvi vallas olnud detailplaneeringute näol mõõdukas kuid realiseerumise surve väike.

Seni kehtiva Jõhvi üldplaneeringu laiaulatuslikest elamumaa reservaaladest on Jõhvi linna lähipiirkonnas (Edise ja Tammiku külad) realiseerimata jäänud. Kuivõrd rahvastiku arv näitab kasvavat trendi just viimase kahe aasta osas just Jõhvi linna kui maakonnakeskuse tööealise elanikkonna sisse- ja väljarände näol, saab järeldada, et mõõdukas nõudlus elukondliku kinnisvara järgi püsib.

Kuivõrd läbiv osa eelpool nimetatud elamualadeks reserveeritud territooriumist on altkaevandatud maa-ala, tuleb ehitustingimuste täpsustamisel kindlasti ka täpsustada maakonnaplaneeringust tulenevaid ehitus- ja planeerimistingimusi vastavatel aladel.

Jõhvi linna territooriumil asub mitmeid hooajalise elamu piirkondi mis on seni kehtiva üldplaneeringuga määratud kui elamumaa, kuid mille iseloom ei soosi elamukruntidele vastavate ehitustingimuste väljastamist.

Eelnevat silmas pidades on koostatava üldplaneeringu ülesandeks elamumaade reservade täpsustamine arvestades seni kehtivat olukorda, maakondlikku ja piirkondlikku rahvastikutrendi ning kehtestatud ja menetluses olevate detaiplaneeringute olukorda.

#### **4.1.2. Sotsiaalne infrastruktuur**

Paralleelselt elamualade kavandamisega, tuleb arendada ka sotsiaalseid teenuseid, tagades kvaliteetne teenuste osutamine, mis on mugavalt ligipääsetavad.

Elamu- ja ettevõtlusalade kavandamisel tuleb paralleelselt arvestada ka sotsiaalse infrastruktuuri, so koolide, lasteaedade, huviringide jms asutuste kättesaadavusega, et võimalikult palju vähendada sunnitud liikumisi. Teenuste tagamiseks tuleb luua ruumilised eeldused Jõhvi vallas ning võimalusel ka koostöös naaberomavalitsustega. Alus-, üld- ja huviharidus tuleb tagada võimalikult elukohalähedaselt või näha ette vastav tugiteenus selleni jõudmiseks (koolibuss).

Jõhvi vallas puudub kohaliku tähtsusega suur jäätmejaam (sh. prügil). Käesoleva üldplaneeringuga nähakse ette ning täpsustatakse valla territooriumile kohaliku tähtsusega jäätmekäitluskoha asukoht ja määratakse sellest tekkivad kitsendused.

#### **4.1.3. Puhke- ja virgestusalad**

Kvaliteetse ja kutsuva elukeskkonna kestlikuks arenguks tuleb paraleelselt elamualade kavandamisega arendada ka aktiivse vaba-aja veetmisvõimalusi. Puhkealade olulisimaks ülesandeks on pakkuda inimesele võimalust liikuda vabas õhus, lõõgastuda ning mitte vähemtähtsaks võib pidada ka kodukoha identiteeditunde ja keskkonnateadlikkuse teket.

Käesoleva üldplaneeringu ülesanded Puhke- ja virgestusalade kavandamisel

- Reserveerida maa-alad aktiivseks vaba-aja veetmiseks ja sportimiseks nii kohalikele kui turistidele.
- Täpsustada maakonnaplaneeringuga antud üldpõhimõtteid ammendunud ja ammenduvate karjäärde puhkeotstarbeliseks kasutuselevõtuks.

#### **4.1.4. Ettevõtlus ja tootmisalad**

Jõhvi valla ettevõtlus- ja tootmisalade kavandamisel tuleb analüüsida varem kavandatud ettevõtlus- ja tootmisalade asjakohasust – kas need vastavad endiselt ettevõtete arenguvajadustele ja on elluviidavad või on ettevõtlus- ja tootmisalad vaja vallas ümber kavandada.

Ulatuslikumad äri- ja tootmisalade arendusalad on kehtivas üldplaneeringus kavandatud Kotinuka külas vahetult Tallinn-Narva maantee äärde, Jõhvi küla piirkonda Kaasiku tee ja raudtee vahelisele alale ning samuti ka Jõhvi ja Edise küla piirile Sompa tänava ja Kalmistu piirkonda. Täna ei ole ükski neist olulisel määral veel realiseerunud. Arvestades Jõhvi valla arengukava aastateks 2024-2030 ning Jõhvi valla visiooni olla avatud investeeringutele ning ettevõtlusele on ettevõtlus ja tootmismaade reserveerimine endiselt vajalik.

Valla olulisemate elukondlike keskuste piirkonnas tuleb kaaluda täiendavate võimalike kaubanduse ja teeninduse juhtotstarbega alade määramist või senise täpsustamist, et soodustada ettevõtluse arengut piirkonnas. Soovitatav on määrata sellised alad multifunktsionaalsetena, et tagada ettevõtluse ja linnalise iseloomuga piirkondade mitmekesisus.

Jõhvi valla linnalähipiirkonna hajaasustatud iseloomu silmas pidades tuleb üldplaneeringu koostamisel arvestada ettevõtlus- ja tootmisvõimalustega, põllumajandusliku tegevuse võimalustega samuti hajusalt, et oleks tagatud piirkondade multifunktsionaalsus ja töökohtade paiknemine elukohtade lähedal.

## 4.2 VÄÄRTUSED JA PIIRANGUD

### ÜLDPLANEERINGU ÜLESANDED VÄÄRTUSTE JA PIIRANGUTE KÄSITLEMISEL

- Kaitstavate alade, rohevõrgustiku, väärtuslike veealade ja maastike vm olulise looduskeskkonnana käsitletud piirkondades ehitustegevuse ning maakasutuse tingimuste määramine ning vajadusel ala piiride täpsustamine;
- veekogude äärsete alade ehitustingimuste täpsustamine ning vajadusel ehituskeeluvööndi suurendamine või vähendamine. Jõeäärsetel kallastel on suur potentsiaal elamu- ja puhkefunktsioonide arendamiseks, mistõttu on vaja määrata vajalikud tingimused, et neid tegevusi võimaldada, kuid samal ajal tagada ranna ja kalda kaitse eesmärgid ning muude avalike väärtuste kaitse. Ehituskeeluvööndi vähendamine eeldab hoolikat kaalutlemist ja selgeid põhjendusi. Ehituskeeluvööndi vähendamise kaalutlus Jõhvi valla osas käib eelkõige Pühajõe kohta. Ehituskeeluvööndi vähendamist Pühajõe osas kaalutakse ennekõike Jõhvi linna territooriumil tiheasustusega alal aga ka hajaasustatud piirkonnas (Kotinuka küla);
- miljöväärtuslike alade piiride ning ehitustingimuste täpsustamine tänasest olukorrast lähtuvalt;
- väärtuslike põllumajandusmaade piiride täpsustamine lähtuvalt maakonnaplaneeringust ning kohalikest vajadustest;
- täpsustada maakonnaplaneeringuga antud üldpõhimõtteid ammendunud ja ammenduvate karjääride rekultiveerimise võimaluseks;
- määratleda tingimused, millega ennekõike sotsiaalsetest häiringutest (müra, transpordivoogude suurenemine jms) tulenevalt arvestada maavara kaevandamisel;
- riigikaitsealaste alade piiride ja neist tulenevate kitsendavate tingimuste täpsustamine;
- maakonnaplaneeringus toodud muude ruumiliste väärtustega alade ning neile seatud tingimuste täpsustamine.

## 4.3 TEED JA RAUDTEE

### ÜLDPLANEERINGU ÜLESANDED TEED JA RAUDTEE VALDKONNAS

- Avalikult kasutatavate olemasolevate ja perspektiivsete maanteed, kohalike teede ja tänavate, jalg- ja jalgrattateede, avalikes huvides rajatavate sihtkohtade juurdepääsude rajamise tingimuste täpsustamine;
- esitada ühtsed nõuded vallateede võrgu väljaarendamiseks ning planeeringutega kavandatud teede väljaehitamise, vallale üleandmise ja edaspidise kasutamise ja hooldamise kord;



- esitada sõidu- ja kergliiklusteede teedevõrgustiku väljaehitamise ja olemasoleva teedevõrgu parendamise prioriteetid.
- teede kaitsevööndite ulatuste ning maanteed või tihedama liiklussagedusega teeäärsete alade ehitustingimuste täpsustamine;
- uute teede (sh kergliiklusteede) vajaduse määramine;
- raudteest lähtuvate mõjude arvestamine valla maakasutuse- ja ehitustingimuste kavandamisel;
- etteveo võimaluste analüüsimine ja arenguvajaduste määratlemine raudtee kasutusvõimaluste suurendamiseks.

#### 4.4 TEHNILINE TARISTU

##### ÜLDPLANEERINGU ÜLESANDED TEHNILISE TARISTU VALDKONNAS

- Teemakohastest arengukavadest ja planeeringutest lähtuvate tehnovõrkude kavandamise asukohte ning põhimõtete täpsustamine;
- esitada põhimõtted valla territooriumil sadevete ja liigvee ärajuhtimiseks, tuletõrje veevõtukohtade (TTV) normikohaseks määramiseks ja väljaehitamiseks, sh teha ettepanek ehituskeeluvööndi vähendamiseks TTV-de kavandamisel kalda ehituskeeluvööndi aladele (jõeäärsed suvilad jm).
- uute energiatootmise sh taastuenergia tootmise rajatiste (päikeseelektrijaamad, maakütte ja tuuleenergia) kavandamiseks tingimuste määramine;
- suurõnnetuse ohuga ettevõtete ja olulise ruumilise mõjuga ehitiste loetelu ning tingimuste täpsustamine.

Käesoleva üldplaneeringuga ei ole kavas kavandada täiendavat olulise ruumilise mõjuga ehitist.

## 5. ÜLEVAADE EELDATAVAST MÕJUST

Üldplaneeringu käigus käsitletakse eeldatavalt **olulisi keskkonnamõjusid** (keskkonnamõju hindamise ja keskkonnajuhtimissüsteemi seaduse (KeHJS) alusel) ja **asjakohaseid mõjusid** (sotsiaalsed, majanduslikud ja kultuurilised mõjud).

Milline saab olema üldplaneeringu lahendus, selgub planeeringu koostamise käigus. Käesolev peatükk kaardistab eeldatavad mõjud, mis üldplaneeringu lahendusega võivad kaasneda. Seega ei ole käesoleva dokumendi koostamisel teada, millised mõjud täpsemalt võivad üldplaneeringuga kaasneda ning milline on mõju iseloom ja ulatus.

### 5.1 KESKKONNAMÕJU STARTEEGILISE HINDAMISE KIRJELDUS

Üldplaneeringu KSH käigus hinnatakse eeldatavalt olulisi keskkonnamõjusid.

**Keskkonnamõju hindamise ja keskkonnajuhtimissüsteemi seaduse kohaselt on keskkonnamõju oluline, kui see võib eeldatavalt ületada mõjuala keskkonnataluvust, põhjustada keskkonnas pöördumatuid muutusi või seada ohtu inimese tervise ja heaolu, kultuuripärandi või vara<sup>5</sup>.**

Lähtudes koostatava üldplaneeringu põhimõtetest ja lahendatavatest ülesannetest (vt ptk 3 ja ptk 4) ning Jõhvi valla olemasolevast keskkonnast ja sellest tulenevatest võimalikest mõjudest, viiakse planeeringulahenduse väljatöötamisega paralleelselt läbi keskkonnamõju strateegiline hindamine järgmiste valdkondade ja keskkonna elementide osas:

- **mõju looduskeskkonnale** - Natura 2000 võrgustiku alale, kaitstavatele loodusobjektidele, taimestikule ja loomastikule, rohevõrgustikule, põhja- ja pinnaveele;
- **mõju inimese tervisele, heaoluline ja varale** – joogivee ja suplusvee kvaliteedile, välisõhu kvaliteedile, mürale, ohtlikest ja suurõnnetuse ohuga ettevõtetest tulenevad mõjud, vibratsioon, pinnase radoonisisaldus, vara säilimine;
- **mõju inimese sotsiaalsetele vajadustele** – taristu arendamisega kaasnevad mõjud, ülejutuste ja kliimamuutustega kaasnevad mõjud, jäätmemajandus, puhkealad ja nende kättesaadavus;
- **mõju kultuuripärandile ja maastikele** - kultuurimälestistele, pärandkultuuriobjektidele, väärtuslikele maastikele, miljööväärtuslikele aladele ja muudele kultuuriväärtustele.

**Keskkonnamõju strateegilisel hindamisel juhindutakse** asjakohaste õigusaktide nõuetest ja juhendmaterjalidest. Peamised KSH menetlust suunavad õigusaktid on KeHJS ning PlanS. Mõjude olulisuse tuvastamisel ja hindamisel juhindutakse eelkõige kehtivate asjakohastes keskkonkakaitse õigusaktides (direktiivid, seadused ja määrused) määratud normidest ja sätestatud nõuetest, valdkondlikest arengukavadest, kaitsekorralduskavadest jms. Aga ka ÜP koostamisel koostatavatest analüüsides ja uuringutest (vt ptk 10) ning vastava valdkonna eksperdi arvamusest. Hindamise läbiviimisel kasutatakse Keskkonnaministeeriumi<sup>6</sup> juhendmaterjali „Keskkonnamõju strateegilise hindamise juhend“ jt asjakohaseid metoodilisi juhendeid. Hindamisel võetakse arvesse keskkonnamõju hindamise alaseid teadmisi ja üldtunnustatud hindamismetoodikat.

<sup>5</sup> Keskkonnamõju hindamise ja keskkonnajuhtimissüsteemi seaduse § 2<sup>2</sup>. eRT: <https://www.riigiteataja.ee/akt/104072017045?leiaKehtiv>

<sup>6</sup> Alates 01.07.2023 Kliimaministeerium

**Hindamisel arvestatakse** nii otseseid kui ka kaudseid mõjusid, mõju iseloomu, suurust, ulatust, esinemise tõenäosust, kestvust (lüh- ja pikaajalisus), sagedust, pöörduvust ning toimet. Muuhulgas arvestatakse võimalikku koosmõju, mõjude kumuleerumist ning vajadusel ka väljastpoolt planeeringuala tulenevaid olulisi mõjusid. Analüüsitakse ja hinnatakse nii võimalikke olulisi negatiivseid kui ka positiivseid mõjusid. Hindamise tulemusena tehakse ettepanekud meetmete rakendamiseks oluliste ebasoodsate mõjude vältimiseks, vajadusel mõjude vähendamiseks ja leevendamiseks. Tähelepanu pööratakse ka positiivsete mõjude võimendamisele.

KSH läbiviimisega minimeeritakse võimalused arendusteks, millega võib kaasneda oluline ebasoodne keskkonnamõju, samaaegselt soosides positiivseid mõjusid esile kutsuvaid ja võimendavaid lahendusi.

**KSH läbiviimisel juhindutakse keskkonna säilitamise, kaitse ja kvaliteedi parandamise, inimeste tervise ja heaolu kaitse ning loodusressursside kaalutletud ja mõistliku kasutamise põhimõttest.**

#### 5.1.1. Mõju looduskeskkonnale

KSH käigus:

- analüüsitakse ja hinnatakse kavandatava tegevusega kaasnevat mõju Natura 2000 võrgustiku alale (vt täpsemalt allpool);
- analüüsitakse ja hinnatakse planeeringulahenduse mõju kaitstavatele loodusobjektidele ja nende soodsa seisundi säilimisele. Tähelepanu pööratakse planeeringulahenduse vastavusele looduskaitseadusest tulenevatele nõuetele ja kaitse-eeskirjades sätestatud eesmärkide täitmisele;
- analüüsitakse arendatavate alade kattuvust loodusliku ja looduslähedase taimkattega ning hinnatakse kaasnevaid mõjusid. Tähelepanu pööratakse ja hinnatakse planeeringulahenduse mõju olemasolevale väljakujunenud maastikule. Maakasutuse kavandamisel analüüsitakse ja hinnatakse kaasnevaid häiringuid loomastikule, sh nende elupaikadele, liikumisele, rändetingimustele;
- analüüsitakse ja hinnatakse planeeringulahenduse mõju rohevõrgustiku toimimisele, pöörates tähelepanu võrgustiku (tugialade ja koridoride) terviklikkuse ja toimimise säilimisele ning piirkonna ökoloogilise tasakaalu säilimisele. Juhul, kui rohevõrgustiku säilitamine olemasoleval kujul ei ole võimalik, nähakse ette meetmed sidusa ja funktsionaalse rohevõrgustiku tagamiseks;
- analüüsitakse ja hinnatakse planeeringulahenduse mõju veekeskkonnale, sh põhjavee kaitstusele ning pinnaveekogude võimalikule mõjutamisele. Põhjavee osas pööratakse muuhulgas tähelepanu piirkondade arendamisele, kus puudub ühiskanaliseerimine. Pinnaveekogude osas pööratakse eeskätt tähelepanu nende äärde kavandatavatele maakasutuse muudatustele/tegevustele, näiteks supluskohtadele ja puhkealadele. Analüüsitakse ja hinnatakse tegevuse vastavust veeseaduses sätestatud nõuetele ning kas ja kuivõrd mõjutab üldplaneeringuga kavandatav, veemajanduskavas sätestatud eesmärkide saavutamist. Vajadusel nähakse ette meetmed põhjavee ja pinnaveekogude reostuse vältimiseks.

### 5.1.2. Mõju hindamine Natura 2000 võrgustiku alale

KSH erisused Natura 2000 võrgustiku alal on sätestatud KeHJS-e §-ga 45<sup>7</sup>.

Natura 2000 võrgustiku aladega tuleb arvestada ÜP koostamisel, eeskätt tuleb arvesse võtta nende kaitse-eesmärke ja tagada alade terviklikkuse säilimine. Strateegilise planeerimisdokumendi võib kehtestada juhul, kui seda lubab Natura 2000 võrgustiku ala kaitsekord ja kui kavandatav tegevus ei mõju kahjulikult ala terviklikkusele ega mõjuta negatiivselt selle kaitse eesmärki<sup>8</sup>.

Natura hindamisel on meetoodiliseks aluseks „Juhised Natura hindamise läbiviimiseks loodusdirektiivi artikli 6 lõike 3 rakendamisel Eestis”<sup>9</sup>.

KSH käigus hinnatakse planeeritava tegevuse võimalikku mõju Natura 2000 võrgustiku alale kõigepealt eelhindamise etapis. Eelhindamise käigus selgitatakse välja lahenduse võimalik mõju Natura 2000 aladele ning hinnatakse, kas on võimalik objektiivselt järeldada, et kavandatava tegevuse ebasoodne mõju on välistatud. Kui oluline mõju ei ole teada ja ei ole piisavalt informatsiooni järelduste tegemiseks mõju puudumise kohta või tõenäoliselt kaasneb oluline mõju, jätkatakse asjakohase hindamise etapiga.

Üldplaneeringu staadiumis on asjakohast hindamist võimalik läbi viia juhul, kui eelhindamise tulemusena tuvastatud kavandatavate ebasoodsat mõjuga tegevuste kohta on piisava täpsusega informatsiooni mõju määratlemiseks ja hindamiseks.

### 5.1.3. Mõju inimese tervisele, heaolule ja varale

KSH käigus:

- käsitletakse suurõnnetuse ohuga ja ohtlike ettevõtete paiknemist, analüüsides ja hinnates, kuivõrd planeeringulahendus arvestab neist tulenevate ohtude ja riskidega. Tähelepanu pööratakse inimese tervise, heaolu ja keskkonna ohutuseks vajaliku vahemaa tagamisele suurõnnetuse ohuga ja ohtlike objektide ning elurajoonide, avalikus kasutuses olevate hoonete ja alade, puhkealade ning võimalusel peamiste transpordiliikide vahel. Arvesse võetakse doominoeffekti tekkimise võimalust. Muuhulgas analüüsitakse ja hinnatakse ohualast väljapääsu võimalusi. Hindamisel lähtutakse ettevõtete riskianalüüsist ning üldplaneeringu koostamisel teostatavast ettevõtluskeskkonna analüüsist (vt ptk 10).
- analüüsitakse ja hinnatakse planeeringulahendusega kaasnevat mõju välisõhu kvaliteedile (saasteaineid, lõhnahäiring), müratasemele ning vibratsiooniga seotud mõju. Keskendutakse tootmisest (olemasolevad ja planeeritavad tööstusalad), äritegevusest ja liiklusest (maanteeliiklus, raudteeliiklus) tulenevatele mõjudele, eeskätt tundlikematele aladele (elamualad, puhkealad, ühiskondliku funktsiooniga alad). Vajadusel kavandatakse meetmed nõuetekohase välisõhu kvaliteedi tagamiseks ning ülenormatiivse müra ja vibratsiooni vältimiseks;
- täpsustatakse võimalikke probleeme seoses graptoliitargilliit esinemise ja pinnase radoonisisaldusega. Tuuakse välja probleemseid piirkonnad ning määratakse tingimused, millega tuleb tegevuste kavandamisel arvestada;
- analüüsitakse ja hinnatakse kavandatava tegevuse võimalikku mõju joogivee kvaliteedile ja kättesaadavusele, vajadusel kavandatakse meetmed joogivee hea kvaliteedi ja piisava varu tagamiseks edasiste tegevuste kavandamisel;

<sup>7</sup> eRT: <https://www.riigiteataja.ee/akt/104052017005?leiaKehtiv>

<sup>8</sup> eRT: <https://www.riigiteataja.ee/akt/13277900?leiaKehtiv>

<sup>9</sup> A. Aunapu, R. Kutsar, 2013: <http://www.eaia.eu/images/Natura.pdf>

- analüüsitakse ja hinnatakse planeeringulahenduse võimalikku mõju inimese varale (vara säilimisele).

#### 5.1.4. Mõju inimese sotsiaalsetele vajadustele

Mõju inimeste sotsiaalsetele vajadustele analüüsitaks eja hinnatakse asjakohaste mõjude hindamise käigus- vt täpsemalt ptk 5.2.

#### 5.1.5. Mõju kultuuripärandile

KSH käigus:

- analüüsitakse ja hinnatakse planeeringulahendusega kaasnevat mõju kultuuripärandile, sh selle säilimisele, vaadeldavusele. Analüüsitakse, kas planeeringulahendus arvestab ajaloolise maakasutuse ja asustumustriga, kultuuripärandile (eeskätt kultuurimälestistele) sobiliku kasutusviisi ja/või keskkonna säilitamisega. Sõltuvalt olemasolevatest andmetest arvestatakse ka veel avastamata kultuuriväärtustega;
- analüüsitakse ja hinnatakse tegevusega kaasnevat mõju väärtuslike maastike säilimisele ja kaitsmisele, lähtudes sealjuures nende kultuurilis-ajaloolisest, looduslikust, puhke-, identiteedi ja esteetilisest väärtusest. Väärtuslikele maastikele maakasutuse planeerimisel või olemasoleva muutmisel hinnatakse planeeringulahenduse sobivust maastikku, kaasnevat mõju maastike üldilmele, sh ajalooliste vaadete säilimisele. Muuhulgas hinnatakse kaasnevat mõju inimese heaolule, pidades silmas nii sotsiaalseid kui ka majanduslikke aspekte;

#### 5.1.6. Piiriülene keskkonnamõju

Arvestades Jõhvi valla asukohta, teisi asjakohaseid strateegilise planeerimise dokumente (vt ptk 6) ning eeldatavalt mõjutatavat keskkonda, siis ei ole näha, et Jõhvi valla üldplaneeringuga kavandatava tegevusega võiks kaasneda piiriülene keskkonnamõju ehk mõju mõne naaberriigi keskkonnaseisundile.

#### 5.1.7. Kliimamuutustega arvestamine

Kliimamuutustega seoses on ette näha kliima soojenemist ning sellega seoses lumikatte esinemise sageduse ja paksuse vähenemist, meretaseme tõusu, intensiivsemaid ja sagedasemaid ekstreemseid sademeid, suviseid kuumalaineid ning tugevamaid torme.

KSH aruandes analüüsitakse ja hinnatakse nii kliimamuutuste mõju planeeringualale ja planeeringulahendusele kui ka analüüsitakse ja hinnatakse, kuidas planeeringulahendus arvestab kliimamuutustega.

KSH tulemusena kavandatakse meetmed, millega tuleb arvestada tegevuste edasisel kavandamisel kliimamuutustega kohanemiseks. Näiteks milliseid meetmed tuleb rakendada veetaseme tõusust tulenevate kahjude ärahoidmiseks, sademevee ärajuhtimiseks, tormikahjude vähendamiseks ja ärahoidmiseks jne.

#### 5.1.8. Riigikaitse ehitised

Jõhvi valla territooriumil on kolm riigikaitse ehitise piiranguvööndiga objekt. Jõhvi valla territooriumil asub kaks piiranguvööndiga riigikaitse ehitist: Jõhvi linnak ja Kaitseliidu Alutaguse maleva staabi- ja tagalakeskus. Lisaks ulatub Jõhvi valla territooriumile Ida-Viru maakonnaplaneeringus kavandatud Sirgala harjutusvälja perspektiivse laienduse piiranguvöönd. Sirgala harjutusvälja laienduse osa jääb Toila valla ja Alutaguse valla territooriumile.

Vastavalt PlanS § 4 lõikele 4 ning Vabariigi Valitsuse 17.12.2015 määruse nr 133 „Planeeringute koostamisel koostöö tegemise kord ja planeeringute koostöölastamise alused”<sup>10</sup> tuleb planeering koostöölastada Kaitseministeeriumiga, kui planeeringuala asub riigikaitse ehitise piiranguvööndis, planeeringu elluviimine võib kaasa tuua riigikaitse ehitise planeeritud tööviime vähenemise või kui planeeringuala asub avalik-veekogu tuleb Kaitseministeeriumiga koostöölastada planeeringud, kui kavandatakse tuulegeneraatorit, tuuleparki või kui planeeringu elluviimine võib kaasa tuua riigikaitse ehitise tööviime vähenemise (§ 3 p 1). Riigi Kaitseinvesteeringute Keskusega tuleb teha koostööd ja koostöölastada planeering juhul, kui kavandatakse üle 28 m kõrgust ehitist, planeeringuala asub riigikaitse ehitise piiranguvööndis või kui planeeringuala asub meri või laevatatav sisevesi, samuti planeering, mille elluviimine võib avaldada mõju merel riigipiiri valvamisele ning sellega seotud seire- ja valvetechnikale (§ 3 p 101).

Riigikaitse ehitiste piiranguvööndite ulatuste arvestamisel lähtutakse Vabariigi Valitsuse määruse nr 133 (01.09.2022) „Planeeringute koostamisel koostöö tegemise kord ja planeeringute koostöölastamise alused” sätestatule.

Kavandatava tegevuse mõju riigikaitse ehitise tööviimele hindab Kaitseministeerium<sup>10</sup>.

## 5.2 ASJAKOHASTE MÕJUDE HINDAMISE KIRJELDUS

### Asjakohaste mõjude hindamise valdkonnad ja teemad

Planeerimiseaduse järgi hinnatakse planeeringu koostamisel asjakohaseid majanduslikke, sotsiaalseid ja kultuurilisi mõjusid. Kuna ei PlanS-i ega teiste õigusaktidega ei ole asjakohaste mõjude hindamiseks muid nõudeid sätestatud, tuleb täpsemad mõju hindamise teemad mõju hindajal sisustada.

Esmane kaardistus, millised mõjud on asjakohased, on kindlaks tehtud Jõhvi valla rahvastiku ning ettevõtluskeskkonna ülevaate (vt LISA 3. ÜLEVAATE JÕHVI VALLAST) alusel. Ülevaate koostamiseks tehtud analüüside kokkuvõte on järgmine.

#### Asustus ja rahvastik

- Tegemist ei ole kasvava, vaid tõenäoliselt kahaneva omavalitsusega. Langustrend ei ole aga niivõrd ilmne nagu üldiselt Ida-Virumaal.
- Rahvaarvu muutusi on põhjustanud inimeste ränne (enne 2022. aastat peamiselt siseränne, Ukraina sõja algusest välisränne), kusjuures peamine siserände põhjus on töö.
- Jõhvi valla sees on asustusüksusi ja piirkondi, mis kasvavad, ning teisi, mis kahanevad. Nende erisustega tuleb planeeringulahenduse koostamisel arvestada.
- Heaolu-uuringus tulevad välja mõned valdkonnad, kus rahulolu on madal ning mida saaks ruumilise planeerimisega mõjutada. Nendeks on kõnni- ja rattateed, kõiki arvestavad liikumisvõimalused, arhitektuur ja miljöö, puhkevõimalused, elukeskkond ning inimeste kaasatus elukeskkonna arengusse. Neid peaks planeeringulahenduse koostamisel arvestama ning viima läbi ideekorje (ette nähtud ka hankepakkumuses) ja võimalusel taju-uuringud.

#### Ettevõtluskeskkond

- Ettevõtluskeskkonna esialgses üldises analüüsis ei tule välja selgeid takistusi piirkonnas ettevõtlusega tegelemiseks. Kõige rohkem ettevõtteid tegutseb kaubanduse ja

<sup>10</sup> Kaitseministri 26.06.2015 määrus nr 16 „Riigikaitse ehitise tööviime kriteeriumid, piirangute ruumiline ulatus ja andmed riigikaitse ehitise tööviimet mõjutavate ehitiste kohta”

mootorsõidukite remondi ning ehituse valdkondades, kõige suurema käibega on töötlev tööstus (mis on ka viimase 5 aasta jooksul olnud kõige volatiilsem).

- Viia läbi põhjalikum ettevõtluskeskkonna analüüs, et ruumilise planeerimisega oleks võimalik ettevõtluse arengut toetada. Lisaks uurida kohalike ettevõtete ootusi neid ümbritsevale ruumile ning arenguvajadusi (ette nähtud ka hankepakkumuses).
- Arvestada planeeringulahenduse koostamisel Jõhvi valla strateegiliste eesmärkide ja tegevustega ettevõtluse edendamiseks.

#### Kriisivalmidus

Lisaks eelnimetatule hinnatakse ka seda, kuidas arvestab planeeringulahendus Jõhvi valla elanike turvalisusega. Praeguse julgeolekuolukorra tõttu on elanikkonna turvalisus üha olulisem ning ka praegu koostatava üleriigilise planeeringu „Eesti 2050“<sup>11</sup> üks teemadest on julgeolek ja turvalisus, mille raames määratakse muu hulgas kriisivalmiduse ruumilised vajadused. Üleriigiline planeering on alles koostamise algusfaasis ega valmi Jõhvi planeeringulahenduse ajaks, kuid julgeoleku ja elanike turvalisusega tuleks arvestada ka üldplaneeringu koostamisel. Seetõttu hinnatakse asjakohaste mõjude juures ka mõju kriisivalmidusele, sh varjumisvõimalustele, arvestades planeeringulahenduse üldistusastet.

#### Seega hinnatakse asjakohaste mõjude juures:

- majanduslikest mõjudest: mõju ettevõtlusele;
- sotsiaalsetest mõjudest:
  - mõju kergliiklusteedele ning kergliikuritega ja jalgsi liikumisele;
  - mõju kõiki arvestavatele liikumisvõimalustele;
  - mõju puhkevõimalustele – sportimisvõimalused ja puhketaristu;
  - mõju arhitektuurile ja miljööle – hinnatakse ka KSH raames, asjakohaste mõjude juures hinnatakse mõju siis, kui mingi oluline osa ei ole KSH raamidesse mahtunud;
  - mõju elukeskkonnale – sh elamufondile, samuti sellele, kuidas vastab planeeringulahendus erinevate ühiskonnagruppide vajadustele;
  - mõju kriisivalmidusele – sh varjumisvõimalustele;
- kultuurilistest mõjudest: hinnatakse KSH raames (mõju kultuuripärandile).

Mõjude hindamise tegelik ulatus sõltub kavandatava tegevuse iseloomust ning seda täpsustatakse üldplaneeringu koostamise käigus. Samuti võivad mõjude teemad planeeringulahenduse koostamise käigus täpsustuda ning muutuda.

#### **Asjakohaste mõjude hindamise metoodika**

Mõjude hindamiseks kasutatakse erinevaid meetodeid, lähtudes mõju iseloomust ning hindajale teadaolevatest ja kättesaadavatest andmetest. Asjakohaste mõjude hindamisel juhindutakse üldplaneeringu ülesannetest, asjakohastest juhendmaterjalidest, olemasolevatest ja üldplaneeringu raames koostatavatest eksperthinnangutest ja uuringutest. Üldplaneeringu raames koostatavad uuringud ja eksperthinnangud on osa asjakohaste mõjude hindamisest ning planeeringu lahenduse põhjendustest. Iga mõju juures põhjendatakse eraldi, kuidas mõju hinnati.

<sup>11</sup> Üleriigilise planeeringu „Eesti 2050“ lähteseisukohtade ja mõjude hindamise programmi eelnõu (versioon 17.10). Kättesaadav: <https://riigiplaneering.ee/uleriigiline-planeering/uleriigiline-planeering-eesti-2050/dokumendid> (viimati külastatud 30.11.2023)

## 6. SEOS STRATEEGILISTE DOKUMENTIDEGA

### 6.1. ÜLERIIGILINE PLANEERING EESTI 2030+

Üleriigiline planeering „Eesti 2030+“<sup>12</sup> annab suunised asustusstruktuuri ja üleriigiliste võrgustike terviklikule arendamisele, arvestades sealhulgas piirkondade eripäradega. Peamine püstitatud eesmärk on tagada elamisvõimalused Eesti igas asustatud paigas. Selleks on vajalikud kvaliteetne elukeskkond, head ja mugavad liikumisvõimalused ning varustatus oluliste võrkudega.

Üleriigilises planeeringus on sõnastatud Eesti ruumilise arengu visioon, mille kohaselt seob hajalinnastunud ruum tervikuks kompaktsed linnad, eeslinnad ja traditsioonilised külad, väärtustades kõiki neid elamisviise võrdselt ühepalju. Ruumi inimsõbralikkuse ja majandusliku konkurentsivõime tagavad eeskätt looduslähedane keskkond ja hästi sidustatud asulate võrgustik. Üleriigilises planeeringus seatud visioon on võetud aluseks Jõhvi valla üldplaneeringu põhimõtete väljatöötamisel.

Üleriigilise planeeringu põhisuunad ja eesmärgid on tasakaalustatud ja kestlik asustuse areng, head ja mugavad liikumisvõimalused, varustatus energiataristuga ning rohevõrgustiku sidusus ja maastikuväärtuste hoidmine. Üleriigilises planeeringus seatud põhimõtted tuleb üldplaneeringus aluseks võtta ning neid kohalikus kontekstis täpsustada.

**Jõhvi valla spetsiifilised ruumilise arengu eesmärgid** üleriigilises planeeringus:

- **Tasakaalustatud ja kestlik asustuse areng.** Jõhvi valla linnaline kui ka hajaasustuslik profiil soosib nii piirkondliku tõmbenumbri arengut linnalises mõõtmes hoides sealjuures linnalähipiirkonna seostatust ja ligipääsetavust teenustele.
- **Olemasolevale asustusstruktuurile toetuva mitmekesise ja valikuvõimalusi pakuva elu- ja majanduskeskkonna kujundamine.** Tähtsal kohal on näha võimalusi spetsialiseerumiseks, et leida oma koht riigi tööjaotuses.
- **Töökohtade ja sotsiaalsete teenuste kättesaadavuse tagamine.** Arvestada tuleb regionaalse ja kohaliku (valla- ja linnasisese) ühistranspordi kättesaadavuse tagamisega kõikidele huvigruppidele (koolibussi marsruudid on kasutatavad ka õppetöövälisel ajal, tööpendelränne oleks tehtav vallasiseselt ühissõidukiga ja toimepiirkonna-siseselt rongiühendusega, piirkondlikud sõidugraafikud on ühildatud regionaalsete ja riigiüleste transpordi sõidugraafikutega).
- **Toimepiirkondade sidustamine.** Liikuvuse ja pendelränne osakaalu tõustes ei ole toimepiirkonna keskuseks mitte niivõrd linn ega selle lähiümbrus vaid linnapiirkond laiemalt. Ida-Viru linnastu (Kiviõli, Kohtla-Järve, Jõhvi, Sillamäe, Narva) on üleriigilise planeeringu kohaselt mainimistväärne ainulaadne, kompaktselt alale koonduv asumite grupp, mille nii elu- ja majanduskeskkonna sidustamine aitab tõsta piirkonna atraktiivsust ning konkurentsivõimet. Samuti aitab piirkondlike keskuste kestlik areng vähendada ääremaastumiskõrge ääremaaliste piirkondade hulka.
- **Teenuste, haridusasutuste ja töökohtade kättesaadavuse tagab toimepiirkondade sisene ja omavaheline sidustamine kestlike transpordiliikide abil.** Hajalinnastunud ruumi toimimises on transpordil esmatähtis roll tagada kiire, soodne, kvaliteetne, mugav ja ohutu ühendus toimepiirkondade sees ja erinevate keskuste vahel. Lähtuvalt Jõhvi valla asendist ja suurusest paikneb vald eri transpordiliikide (raudtee- ja

<sup>12</sup> Üleriigiline planeering Eesti 2030+ <https://planeerimine.ee/ruumiline-planeerimine/yrp/>



maanteetransport) kui ka eri maanteekategooriate (rahvusvahelise tähtsusega põhimaantee, riiklik põhimaantee, kohaliku tähtsusega tugimaanteed) sõlmpunktis, mis annab nii inimeste liikuvuse kui ka kaubaveo seisukohalt head eeldused transpordi sõlmkeskuse loomiseks. Arvestada tuleb regionaalse ja kohaliku (valla- ja linnasisese) ühistranspordi kättesaadavuse tagamisega kõikidele huvigruppidele (koolibussi marsruudid on kasutatavad ka õppetöövälisel ajal, töö-pendelränne oleks tehtav vallasiseselt ühissõidukiga ja toimepiirkonna-siseselt rongiühendusega, piirkondlikud sõidugraafikud on ühildatud regionaalsete ja riigiüleste transpordi sõidugraafikutega). Jõhvi-Tartu-Valga maanteed nähakse üleriigilise planeeringu mastaabis ka rahvusvahelise turismimarsruudina (*Via Hanseatica*).

- **Rohevõrgustiku sidusus ja maastikuväärtuste hoidmine.** Jõhvi vald paikneb rahvusvaheliselt ja riiklikult olulisemate rohevööndite alasse toetamaks ökosüsteemide toimimist. Vaatlemaks rohevõrgustikku toimimist koos asustuse ja tehnilise taristuga toetab see piirkonnas kestliku elurikkuse, atraktiivsete puhkepiirkondade, puhta vee ja õhu jm. ökosüsteemi seotud teenuste kvaliteediks vajalike tingimuste säilimist.
- **Energeetika - Tuleb vältida soovimatut mõju kliimale, saavutada taastuenergia suurem osakaal energiavarustuses, tagada energiasäästlike meetmete rakendamine ja energiatootmise keskkonnamõju vähendamine.** Energiasäästu nimel tuleb asustus teadlikult energiatõhusalt planeerida, rakendada süsteemselt hoonete energiasäästumeetmeid, eelistada liikumisviisideks ühistransporti ja kergliiklusvahendeid ning eelistada kohalike energiaallikate ja energia salvestusvahendite ärakasutamist jne. Ida-Virumaa potentsiaal taastuenergeetika näol on Eestis ainulaadne just kaevandatud maa-alade väärindamisel (kaevandatud maa-alade veeressursi ning moonutatud maastikuilme ärakasutamine). Suur arengupotentsiaal on ka rohelise ning kohaliku soojusenergia kasutuselevõtul, vähendades fossiilsete kütuste osakaalu (hinnata maa-aluse veeressursi kasutamist soojavajaduseks maasoojuspumpade näol). Jõhvil kui ühel piirkonnakeskusel on võimalus tõmmata ligi energeetikavaldkonna arendus- ja hariduskeskuste loomist, soodustades sedasi kõrgetharitud elanikkonna sisserände toimepiirkonda.

## 6.2. IDA-VIRU MAAKONNAPLANEERING 2030+

Ida-Viru maakonnaplaneering<sup>13</sup> on aluseks Jõhvi valla üldplaneeringu koostamisele ning selle peamiseks eesmärgiks on sisendi andmine kohaliku tasandi ruumilise arengu kavandamiseks, tuues tasakaalustatud arengu kontekstis välja olulised riikliku tasandi vajadused. Maakonnaplaneeringu ajaline perspektiiv on sarnaselt üleriigilisele planeeringule 2030+.

Maakonnaplaneeringuga nähakse Jõhvi linna kui ühte neljast Ida-Virumaa maakonnakeskusest. See on linn, kuhu on koondunud töökohad ja haridusasutused, regionaalsed avaliku sektori pakutavad teenused ja mitmekülgset erasektori pakutavad teenused. Keskus, kuhu inimesed igapäevaselt, eelkõige töö- ja haridusalaselt, liiguvad.

### Maakonnaplaneeringuga kavandatud olulisemad põhimõtted Jõhvi valla arendamiseks:

- Maakonna eelisarendatavateks aladeks on keskustesse ja nende vahetusse lähedusse määratud linnalise asustuse alad. Need alad on nii elupiirkondade kui ettevõtlusalade

<sup>13</sup> Ida-Viru maakonnaplaneering 2030+ <https://maakonnaplaneering.ee/maakonna-planeeringud/ida-virumaa/ida-viru-maakonnaplaneering-2030/>

arendamiseks, samuti aktiivsete puhkepiirkondade, logistikaalade jm linnalise maakasutuse kavandamiseks;

- Hästitoimiva linnalise elukeskkonna tekkimiseks arendatakse linnalise asustuse alasil terviklikult, lähtudes planeerimispõhimõtetest, mis tagavad kvaliteetse, harmoonilise ja inimõõtmelise linnaruumi.
- Ida-Virumaa eripärane, tugeva sekundaarsektori traditsiooniga majandusstruktuur toetub ida-lääne suunaliste transpordikoridoride ja logistikasõlmede tõhusale toimimisele;
- Maalistes piirkondades säilitatakse maakasutuse suunamisel paindlikkus, mis võimaldab arendada kohapealset elu säilitavat väikeettevõtlust.
- Maakonna elukvaliteedi tagavad loodus- ja kultuurikeskkonna väärtustamine. Maakonna rohevõrgustik täidab nii ökoloogilise võrgustiku kui elanike puhkepiirkonna rolli. Väärtuslikud maastikud ja maakonna erinevad kultuuriväärtused on nii atraktiivsed identiteedikandjad kui ka külastuskohad.
- Linnalähivööndi transpordi prioriteet seada ühistranspordile ning kergliiklusele. Esmatähtis on koolitranspordi toimivus ja töökoha või teenuseni jõudmine ühistranspordiga. Kavandada pargi-ja-reisi parkimisvõimalused nii autodele kui jalgratastele võtmetähtsusega ühistranspordijaamadesse. Hajaasustuse piirkondades keskenduda paindlikele transpordilahendustele, näiteks soodustada nõudetranspordi väljaarendamist.
- Täiustada turvaliste kergliiklusvõimaluste võrgustikku. Esmatähtsateks põhimõteteks kergliiklusteede planeerimisel on võrgustiku turvalisus, selgus, ühtlus ja pidevus. Olulisteks sihtpunktideks, mis peavad olema ühendatud kergliiklusteede võrguga, tuleb lugeda: koole, vaba aja veetmise paiku (nt noortekeskused, kultuuri- ja rahvamajad, spordihooned jmt), kauplusi, suuremaid tööandjaid, (teenindus)ettevõtteid, ametiasutusi ja meditsiinasutusi.
- Äärealade teenuste kättesaadavusel hinnata nõudepõhiste teenuste tagamist (pangabuss, kauplusauto, nõudebuss) ning toetustega eelistada kogukonnavalgatusi äärealade/siirdevööndite piirkonnas linnale ja linnalähivööndile.
- Ehitamine altkaevandatud aladel. Kuivõrd Suur osa Jõhvi valla territooriumist on altkaevandatud, tuleb arvestada eri ehitustingimusi altkaevandatud alade puhul: Täpsustada ehitustingimusi, hoonete suurust ja paiknemisi, arvestada altkaevandatud alade ebastabiilsusega, selgitada välja kvaasistabiilsete alade paiknemine.

### 6.3. IDA-VIRU MAAKONNA ARENGUSTRATEEGIA 2023-2035

Maakonna strateegia<sup>14</sup> eesmärgid ja strateegilised tegevussuunad on seotud Jõhvi valla arengukava üldeesmärgiga. Maakonna arengustrateegia keskendub oma eesmärkides ja strateegilistes arengusuundades elu - ja ettevõtluskeskkonna arendamise (sh transporditaristu, kergliiklus, tööstusalade investeeringud, ettevõtluse tugiteenused), hariduse kvaliteedi parandamisele ja ettevõtliku õppe arendamisele, kutseõppe ja ettevõtjate vahelise sideme parandamisele ning seeläbi tööjõu kvaliteedi parandamisele, ühistele sotsiaalteenustele, turismisektori ühisele arendamisele, majanduskeskkonna mitmekesistamisele ning ühistele kultuuri - ja spordivaldkonna tegevustele. Maakonna arengustrateegia sätestab lennuliiklusvõimaluste avamise kui olulise perspektiivi.

<sup>14</sup> Ida-Viru maakonna arengustrateegia 2023-2035  
[https://adr.johvi.ee/?page=pub\\_pub\\_dynobj\\_file&pid=3247170&file\\_id=3247173&desktop=1017&tid=1&u=20230605150510](https://adr.johvi.ee/?page=pub_pub_dynobj_file&pid=3247170&file_id=3247173&desktop=1017&tid=1&u=20230605150510)

#### 6.4. JÕHVI VALLA ARENGUKAVA 2023-2030<sup>15</sup>

**Jõhvi valla arengu üldeesmärk on rahvusvaheliselt konkurentsivõimelise inimest väärtustava keskkonna loomine, mis tugevdaks Jõhvit kui regionaalkeskust, oleks atraktiivne investeerijatele ning vastaks elanike ootustele ja vajadustele.**

**Selleks on vaja:**

- parandada piirkonna mainet (tutvustada Jõhvit kui arenevat keskust);
- tõsta elukeskkonna kvaliteeti;
- parandada ettevõtluskeskkonda ja atraktiivsust investoritele ning selle läbi töökohtade struktuuri ja kvaliteeti;
- tõsta elanikkonna ettevõtlikkust ja tööjõu kvaliteeti.

---

<sup>15</sup> Jõhvi valla arengukava, 2023 -2030

## 7. TEGEVUS- JA AJAKAVA

Ajakava koostamisel on lähtutud planeerimisseaduses üldplaneeringu koostamisele esitatud nõuetest ning konsultandi senisest kogemusest üldplaneeringute koostamisel. Mõjude hindamise sh KSH läbiviimise ajakava sõltub peamiselt üldplaneeringu koostamise ja menetlemise ajakavast.

Ajakava muudatused on seotud peamiselt sellega, et ei ole võimalik täielikult ette näha üldplaneeringu ja KSH korraldamis- ja menetlustoimingute täpset kestvust, asjaomastelt asutustelt laekuvate seisukohtadega seotud töömahtu ning avalikustamistega kaasnevat töömahtu seoses laekunud ettepanekute, vastuväidete ja küsimustega.<sup>16</sup>

Tegevus	Kuupäev
<b>ÜP koostamise ja KSH algatamine</b>	<b>21.04.2022</b>
ÜP ja KSH konsultandi hanke läbiviimine	08.2023
Lepingu sõlmimine	09.2023
Avakoosolek	25.09.2023
<b>ÜP arengustsenaariumide, ÜP lähteseisukohtade</b> (LS) ja KSH programmi (KSHp) koostamine	09.2023-03.2024
Ideekorje läbiviimine olemasolevate väärtuste ja perspektiivsete arengusoovide väljaselgitamiseks	10-11.2023
ÜP lähteseisukohtade ja KSHp edastamine KOVile	12.2023
ÜP LS ja KSHp esitamine ettepanekute saamiseks koostöö tegijatele ja kaasatavatele	02.2024
Asjassepuutuvad asutused ja isikud esitavad ettepanekud ÜP LS ja KSHp kohta	02.2024
Täpsustused ÜP LS ja KSHp-le – KOV ja konsultant vaatavad ühiselt esitatud ettepanekud läbi ning teevad nende alusel vajalikud muudatused	03.2024
LS ja KSHp tutvustus volikogule	04.2024
<b>ÜP lähteseisukohtade ja KSHp avalikustamine valla kodulehel</b> Lisaks avalikustatakse isikute ja asutuste esitatud ettepanekud	<b>05-06.2024</b>

<sup>16</sup> Vt vajadusel lisaks – Rahandusministeeriumi koostatud üldplaneeringu ja KSH protsessi kirjeldav skeem koos viidetega planeerimisseadusele. Kättesaadav aadressil: [https://planeerimine.ee/static/sites/2/yp\\_menetluse\\_skeem\\_05-11-18.pdf](https://planeerimine.ee/static/sites/2/yp_menetluse_skeem_05-11-18.pdf)

Tegevus	Kuupäev
ÜP valdkondlike töörühmade (elamualade arendus, tööstuse ja ettevõtluse areng, sotsiaalne taristu ja teenused, transport jm taristu areng) korraldamine	06.-09.2024 (puhkuseperioodist sõltuvalt on arvestatud pikema ajavahemikuga)
ÜP eelnõu koostamine, KSH aruande eelnõu koostamine	09.-11.2024
ÜP eskiisi ja KSH aruande eelnõu esitamine ÜP koostamise korraldajale	12.2024
ÜP eskiisi ja KSH aruande eelnõu tutvustamine volikogus	12.2024
ÜP eskiisi ja KSH aruande eelnõu avalikust väljapanekust ja avalikust arutelust teavitamine	01.2025 (hiljemalt 14 päeva enne avaliku väljapaneku algust*)
<b>ÜP eskiisi ja KSH aruande eelnõu avalik väljapanek ja arutelud</b>	<b>01.2025-04.2025</b> (vähemalt 30 päeva*)
Avaliku väljapaneku ja avaliku arutelu tulemuste alusel tehakse ÜPs ja KSH aruande eelnõus vajalikud muudatused. ÜP põhilahenduse ja KSH aruande koostamine, vajadusel toimuvad täiendavad töörühmad/koosolekud.	05.2025-06.2025
ÜP ja KSH aruande eelnõu esitamine kooskõlastamiseks ametkondadele ja vajadusel täiendavate arvamuste andmiseks teistele osapooltele	07.2025
Kooskõlastuste ja arvamuste andmine, koostöö ametite jt osapooltega	07.2025-09.2025
ÜP ja KSH aruande täiendamine, ettevalmistamine vastuvõtmiseks	10.2025

## 8. KAASAMISKAVA

Üldplaneering on kokkulepe erinevate ühiskonnaliikmete ja ametiasutuste vahel, mille saavutamiseks tuleb see koostada avatult ja läbipaistvalt. Üldplaneeringu koostamise korraldaja on Jõhvi vald, kuid kuna üldplaneeringuga kavandatud ruumiline areng mõjutab kõiki valla elanike, erinevaid huvigruppe ja asutusi, siis on oluline anda kõigile võimalus osaleda neid puudutavate otsuste tegemisel (vt skeem 3).

Kaasamiskava on koostatud selleks, et üldplaneeringu ja KSH käigus erinevaid osapooli efektiivsemalt ja sisulisemalt kaasata. Kaasamise eesmärk ei ole üksnes informeerimine planeeringu protsessist ja käsitletavatest teemadest vaid aktiivsele diskussioonile kaasakutsumine planeeringulahenduse väljatöötamisel ja läbirääkimisel. Lisaks aitab läbimõeldud kaasamine üldplaneeringu koostamise protsessi laiemalt teadvustada ning sellega seotud otsuseid mitmekülgsemalt käsitleda.



**Skeem 3.** Elanike ja huvitatud osapoolte kaasamine planeeringu koostamise erinevates etappides

### 8.1. INFOKANALID

Järgnevalt on loetletud peamised infokanalid, et huvitatud osapooled teaksid arvestada, milliste allikate kaudu edaspidi üldplaneeringu ja KSH kohta infot levitatakse.

- **Ametlikud teadaanded** [www.ametlikudteadaanded.ee](http://www.ametlikudteadaanded.ee) on ametlike teadete avaldamise kanal.
- **Avalikud väljapanekud ja arutelud**, mis viiakse läbi linna avalikes hoonetes (linnaavalitsuses, kultuuriasutuses).
- Paberil kuulutused avaldatakse omavalitsuse olulisemates ja käidavamates asutustes: raamatukogu, lasteaed, muuseumid, kultuurikeskus, kauplused, linnavalitsus, postkontor jm.
- Kohalikud ajalehed

- Sotsiaalmeedia
- Huvitatud isikute kohta koostatakse eraldi nimekiri, keda olulistest etappidest elektrooniliselt teavitatakse. Sinna nimekirja lisatakse koostamise käigus mh need osapooled, kes enda kaasamisest huvitatud on.

## 8.2. IDEEKORJE

Esimene ideekorje toimus 10. oktoobrist kuni 30. Novembrini. Ideekorje oli abiks Jõhvi valla ruumilise arengu esmarkide sõnastamisel ja üldplaneeringu lahteseisukohtade koostamisel.

Ideekorje jooksul laekunud ettepanekute ja nendele koondatud seisukohtadega tulemustega saab tuvuda antud dokumendi eraldiseisvas lisas (Lisa 2. ).

## 8.3. KOOSTÖÖ TEGIJAD JA KAASATAVAD

Järgnevalt on toodud üldplaneeringu elluviimisega seotud asutused ning puudutatud ja huvitatud isikud, keda koostatava üldplaneeringu alusel kavandatud tegevus võib eeldatavalt mõjutada või kellel võib olla põhjendatud huvi üldplaneeringu vastu.

Osapoolte nimekiri täpsustab üldplaneeringu koostamise käigus, sh täiendavate käsitlemist vajavate teemade tekkimisel.

Käesolevas tabelis on eristatud asutusi, kellega tehakse koostööd ning isikuid ja asutusi, keda kaasatakse üldplaneeringu koostamisse. Viidatud erisus tuleneb planeerimisseadusest, mille kohaselt lõppeb koostöö alati kooskõlastamisega, mistõttu saab see olla üksnes haldusorganite vaheline suhtlus. Kaasamise käigus antakse võimalus esitada oma arvamusi üldplaneeringu kohta kõigil huvitatud ametitel ja isikutel.

Asutused, kellega Jõhvi Vallavalitsus teeb üldplaneeringu koostamisel koostööd ja kooskõlastab planeeringu<sup>17</sup>:

ASUTUS/ISIK	KOOSTÖÖ EESMÄRK	KOOSTÖÖ VIIS
<b>Kliimaministeerium</b> <a href="mailto:info@kliimaministeerium.ee">info@kliimaministeerium.ee</a>	Planeeringu elluviimisega kaasneva olulise keskkonnamõju vältimine või leevendamine; välisõhu kvaliteedi tagamine; ehituskeeluvööndi vähendamise seotud teemad; taastuvenergia tootmise arengute kavandamine Kliimaministeeriumi valitsemisel olevate maaüksuste administreerimine.	Kohtumised ja kirjalik sisend lähteseisukohtade etapis; töökoosolekud; kooskõlastamine
<b>Kaitseministeerium</b> <a href="mailto:kantselei@kaitseministeerium.ee">kantselei@kaitseministeerium.ee</a>	Riigikaitseliste vajadustega arvestamine	Kohtumised ja kirjalik sisend lähteseisukohtade etapis; töökoosolekud; kooskõlastamine

<sup>17</sup> Käesolevas tabelis on esitatud ka asutused, kellega koostööd ja kooskõlastamist ei nõua Vabariigi Valitsuse 17.12.2015 määrus nr 133 „Planeeringute koostamisel koostöö tegemise kord ja planeeringute kooskõlastamise alused“, kuid kellega koostöö tegemist ja üldplaneeringu kooskõlastamist peab vajalikuks kohalik omavalitsus üldplaneeringu koostamise korraldajana (vt määruse § 2 lg 3).

# Jõhvi valla üldplaneering ja selle keskkonnamõju strateegiline hindamine

ASUTUS/ISIK	KOOSTÖÖ EESMÄRK	KOOSTÖÖ VIIS
<b>Keskkonnaamet</b> <a href="mailto:info@keskkonnaamet.ee">info@keskkonnaamet.ee</a>	Planeeringu elluviimisega kaasneva olulise keskkonnamõju vältimine või leevendamine; välisõhu kvaliteedi tagamine; ehituskeeluvööndi vähendamise seotud teemad; taastuvenergia tootmise arengute kavandamine; Elusloodusega ja kaitstavate aladega seotud teemade kavandamine	Kohtumised ja kirjalik sisend lähteseisukohtade etapis; töökoosolekud; kooskõlastamine
<b>Regionaal- ja Põllumajandusministeerium</b> <a href="mailto:info@agri.ee">info@agri.ee</a>	Järelvale teostaja; Maakonna tasakaalustatud arengu suunaja, maakonnaplaneeringus seatud tingimuste ja suunistega arvestamine (rohevõrgustik, teenuskeskused jms), üldplaneeringu heakskiitja	Jooksev koostöö planeeringu koostamise käigus, kirjalik sisend lähteseisukohtade etapis; töökoosolekud; arvamuse esitamine planeeringulahendusele; planeeringu heakskiitmine
<b>Maa-amet</b> <a href="mailto:maaaamet@maaamet.ee">maaaamet@maaamet.ee</a>	Jõhvi vallas asuvate riigi maareservi jäetud maade administreerimine ja administratiivpiiride muutmise vajadusega arvestamine;	Kohtumised ja kirjalik sisend lähteseisukohtade etapis; töökoosolekud; kooskõlastamine
<b>Muinsuskaitseamet</b> <a href="mailto:info@muinsuskaitseamet.ee">info@muinsuskaitseamet.ee</a>	Planeeringu elluviimisega kaasnev mõju muinsuskaitsealale, kultuurimälestistele, piirkondlike miljööväärtuste defineerimine ja vajadusel kaitsetingimuste seadmine	Kohtumised ja kirjalik sisend lähteseisukohtade etapis; töökoosolekud; kooskõlastamine
<b>Päästeamet</b> <a href="mailto:rescue@rescue.ee">rescue@rescue.ee</a>	Ohutuse tagamine ohtlike või suurõnnetuse ohuga ettevõtete kavandamisel, olemasolevatest ohtlikest või suurõnnetuse ohuga ettevõtetest tulenevate piirangutega arvestamine teiste tegevuste planeerimisel	Kohtumised ja kirjalik sisend lähteseisukohtade etapis; töökoosolekud; kooskõlastamine
<b>Põllumajandus- ja toiduamet</b> <a href="mailto:pta@pta.agri.ee">pta@pta.agri.ee</a>	Uute maaparandussüsteemide rajamine või olemasolevatele maaparandussüsteemidele kaasnevad mõjud planeeringuga kavandatavast tegevusest	Kohtumised ja kirjalik sisend lähteseisukohtade etapis; töökoosolekud; kooskõlastamine
<b>Tarbijakaitse ja Tehnilise Järelevalve Amet</b> <a href="mailto:info@ttja.ee">info@ttja.ee</a>	Raudtee ja selle kaitsevööndiga arvestamine üldplaneeringu koostamisel	Kohtumised ja kirjalik sisend lähteseisukohtade etapis; töökoosolekud; kooskõlastamine
<b>Transpordiamet</b> <a href="mailto:info@transpordiamet.ee">info@transpordiamet.ee</a>	Jõhvi valda läbivate riigiteede ja nendega seotud arenguplaanide ja maanteedest lähtuvate tingimuste ja piirangute kajastamine üldplaneeringus; maha- ja pealesõitude kavandamine; kergliiklusteed suuremate maanteedega läheduses; arendusalade	Kohtumised ja kirjalik sisend lähteseisukohtade etapis; töökoosolekud; kooskõlastamine



## Jõhvi valla üldplaneering ja selle keskkonnamõju strateegiline hindamine

ASUTUS/ISIK	KOOSTÖÖ EESMÄRK	KOOSTÖÖ VIIS
	realiseerimiseks (nt tööstusalad või elamualad) maanteedest lähtuvate tingimuste seadmine.	
<b>Terviseamet</b> <a href="mailto:info@terviseamet.ee">info@terviseamet.ee</a>	Ennekõike müranormide tagamine planeeringuga kavandatud tegevuste elluviimisel, avalike supelrandadega seonduvad teemad; mõjuhindamise tulemuste koostööstamine (inimese tervisele kaasnevad mõjud)	Kohtumised ja kirjalik sisend lähteseisukohtade etapis; töökoosolekud; koostööstamine
<b>Eesti Geoloogiateenistus</b> <a href="mailto:info@egt.ee">info@egt.ee</a>	Üldgeoloogiliste teemadega seotud mõjud; Lisatud vastavalt Kliimaministeeriumi ettepanekule 7-15/24/1009-2 (28.03.2024) PlanS § 81 lõige 3	Töökoosolekud; koostööstamine

Jõhvi vallaga piirnevate omavalitsuste kaasamine üldplaneeringu koostamisse:

PIIRNEV OMAVALITSUS	KAASAMISE EESMÄRK	KAASAMISE VIIS
<b>Alutaguse Vallavalitsus</b> <a href="mailto:info@alutagusevald.ee">info@alutagusevald.ee</a>	Jõhvi vallaga piirnevomavalitsus, kelle ruumiliste arengueesmärkide saavutamise võimalusi ning ühiseid arengueesmärke tuleb üldplaneeringu koostamisel arvestada.	Kohtumised ja kirjalik sisend lähteseisukohtade etapis; töökoosolekud; arvamuse esitamine planeeringulahendusele
<b>Toila Vallavalitsus</b> <a href="mailto:toilavv@toila.ee">toilavv@toila.ee</a>	Jõhvi vallaga piirnevomavalitsus, kelle ruumiliste arengueesmärkide saavutamise võimalusi ning ühiseid arengueesmärke tuleb üldplaneeringu koostamisel arvestada.	Kohtumised ja kirjalik sisend lähteseisukohtade etapis; töökoosolekud; arvamuse esitamine planeeringulahendusele
<b>Kohtla-Järve Linnavalitsus</b> <a href="mailto:linnavalitsus@kjl.ee">linnavalitsus@kjl.ee</a>	Jõhvi vallaga piirnevomavalitsus, kelle ruumiliste arengueesmärkide saavutamise võimalusi ning ühiseid arengueesmärke tuleb üldplaneeringu koostamisel arvestada.	Kohtumised ja kirjalik sisend lähteseisukohtade etapis; töökoosolekud; arvamuse esitamine planeeringulahendusele

Täiendavad organisatsioonid ja isikud, kes kaasatakse Jõhvi linna üldplaneeringu koostamisse:

ORGANISATSIION/ISIK	KAASAMISE EESMÄRK	KAASAMISE VIIS
<b>Eesti Keskkonnaühenduste Koda</b> <a href="mailto:info@eko.org.ee">info@eko.org.ee</a>	Üldplaneeringu elluviimisega kaasnevate mõjudega arvestamine üldplaneeringu lahenduses	Teavitamine lähteseisukohtade ja KSH programmi valmimisest; KSH aruande osas seisukohtade küsimine; vajadusel töökoosolekute läbiviimine või eksperthinnangute küsimine

Jõhvi valla üldplaneering ja selle keskkonnamõju strateegiline hindamine

ORGANISATSION/ISIK	KAASAMISE EESMÄRK	KAASAMISE VIIS
<b>Eesti Roheline Liikumine</b> <a href="mailto:info@roheline.ee">info@roheline.ee</a>	Üldplaneeringu elluviimisega kaasnevate mõjudega arvestamine üldplaneeringu lahenduses	Teavitamine lähteseisukohtade ja KSH programmi valmimisest; KSH aruande osas seisukohtade küsimine; vajadusel töökoosolekute läbiviimine või eksperthinnangute küsimine
<b>Eestimaa Looduse Fond</b> <a href="mailto:elf@elfond.ee">elf@elfond.ee</a>	Üldplaneeringu elluviimisega kaasnevate mõjudega arvestamine üldplaneeringu lahenduses	Teavitamine lähteseisukohtade ja KSH programmi valmimisest; KSH aruande osas seisukohtade küsimine; vajadusel töökoosolekute läbiviimine või eksperthinnangute küsimine
<b>Riigimetsa Majandamise Keskus</b> <a href="mailto:rmk@rmk.ee">rmk@rmk.ee</a>	Üldplaneeringu elluviimisega kaasnevate mõjudega arvestamine üldplaneeringu lahenduses	Kirjalik sisend lähteseisukohtade etapis; KSH aruande osas seisukohtade küsimine; vajadusel töökoosolekute läbiviimine või eksperthinnangute küsimine
<b>SA Ida-Viru Investeeringute Agentuur</b> <a href="mailto:info@ivia.ee">info@ivia.ee</a>	Üldplaneeringu elluviimisega kaasnevate mõjudega arvestamine üldplaneeringu lahenduses	Teavitamine lähteseisukohtade ja KSH programmi valmimisest; KSH aruande osas seisukohtade küsimine; vajadusel töökoosolekute läbiviimine või eksperthinnangute küsimine
<b>TEHNOVÕRKUDE OMANIKUD JA VALDAJAD</b>		
<b>Elektrilevi OÜ</b> <a href="mailto:elektrilevi@elektrilevi.ee">elektrilevi@elektrilevi.ee</a>	Elektritaristuga kaasnevate mõjudega arvestamine planeeringualal	Kirjalik sisend lähteseisukohtade etapis; töökoosolekud; arvamuse küsimine planeeringulahendusele
<b>Elering AS</b> <a href="mailto:info@elering.ee">info@elering.ee</a>	Elektritaristuga kaasnevate mõjudega arvestamine planeeringualal	Kirjalik sisend lähteseisukohtade etapis; töökoosolekud; arvamuse küsimine planeeringulahendusele
<b>Eesti Gaas AS</b> <a href="mailto:info@gaas.ee">info@gaas.ee</a>	Gaasitaristuga kaasnevate mõjudega arvestamine planeeringualal	Kirjalik sisend lähteseisukohtade etapis; töökoosolekud; arvamuse küsimine planeeringulahendusele
<b>AS Järve Biopuhastus</b> <a href="mailto:info@idavesi.ee">info@idavesi.ee</a>	Ühisveevärgiga kaasnevate mõjudega arvestamine planeeringualal	Kirjalik sisend lähteseisukohtade etapis; töökoosolekud; arvamuse küsimine planeeringulahendusele
<b>Telia Eesti AS</b> <a href="mailto:info@telia.ee">info@telia.ee</a>	Sidetaristuga kaasnevate mõjudega arvestamine planeeringualal	Kirjalik sisend lähteseisukohtade etapis; töökoosolekud; arvamuse küsimine planeeringulahendusele

## Jõhvi valla üldplaneering ja selle keskkonnamõju strateegiline hindamine

ORGANISATSIOON/ISIK	KAASAMISE EESMÄRK	KAASAMISE VIIS
<b>Elisa Eesti AS</b> <a href="mailto:elisa@elisa.ee">elisa@elisa.ee</a>	Sidetaristuga kaasnevate mõjudega arvestamine planeeringualal	Kirjalik sisend lähteseisukohtade etapis; töökoosolekud; arvamuse küsimine planeeringulahendusele
<b>Tele2 Eesti AS</b> <a href="mailto:Tele2@tele2.ee">Tele2@tele2.ee</a>	Sidetaristuga kaasnevate mõjudega arvestamine planeeringualal	Kirjalik sisend lähteseisukohtade etapis; töökoosolekud; arvamuse küsimine planeeringulahendusele
ORGANISATSIOONID JA ETTEVÕTTED	KAASAMISE EESMÄRK	KAASAMISE VIIS
<b>Enefit Kaevandused AS</b> <a href="mailto:kaevandused@energia.ee">kaevandused@energia.ee</a>	Äriettevõtte valla territooriumil – ettevõtete huvidega arvestamine üldplaneeringu lahenduses	Kirjalik sisend lähteseisukohtade etapis; töökoosolekud; arvamuse küsimine planeeringulahendusele
<b>Viru Keemia Grupp</b> <a href="mailto:info@vkg.ee">info@vkg.ee</a>	Äriettevõtte valla territooriumil – ettevõtete huvidega arvestamine üldplaneeringu lahenduses	Kirjalik sisend lähteseisukohtade etapis; töökoosolekud; arvamuse küsimine planeeringulahendusele
<b>Eesti Energia AS</b> <a href="mailto:info@energia.ee">info@energia.ee</a>	Äriettevõtte valla territooriumil – ettevõtete huvidega arvestamine üldplaneeringu lahenduses	Kirjalik sisend lähteseisukohtade etapis; töökoosolekud; arvamuse küsimine planeeringulahendusele
<b>AS Eesti Raudtee</b> <a href="mailto:raudtee@evr.ee">raudtee@evr.ee</a>	Äriettevõtte valla territooriumil – ettevõtete huvidega arvestamine üldplaneeringu lahenduses	Kirjalik sisend lähteseisukohtade etapis; töökoosolekud; arvamuse küsimine planeeringulahendusele
<b>AS Liinirongid(Elron)</b> <a href="mailto:info@elron.ee">info@elron.ee</a>	Äriettevõtte valla territooriumil – ettevõtete huvidega arvestamine üldplaneeringu lahenduses	Kirjalik sisend lähteseisukohtade etapis; töökoosolekud; arvamuse küsimine planeeringulahendusele
<b>Savala Masinaühistu</b> <a href="mailto:erragro@hotmail.ee">erragro@hotmail.ee</a>	Äriettevõtte valla territooriumil – ettevõtete huvidega arvestamine üldplaneeringu lahenduses	Kirjalik sisend lähteseisukohtade etapis; töökoosolekud; arvamuse küsimine planeeringulahendusele
<b>Revino Farming OÜ</b> <a href="mailto:mihkelolt@gmail.com">mihkelolt@gmail.com</a>	Äriettevõtte valla territooriumil – ettevõtete huvidega arvestamine üldplaneeringu lahenduses	Kirjalik sisend lähteseisukohtade etapis; töökoosolekud; arvamuse küsimine planeeringulahendusele

Lähtuvalt planeerimisseaduse § 81 lõikest 3 on valdkonna eest vastutaval ministril lisaks lähteseisukohtades nimetatud koostöötegitajatele ja kaasatavatele õigus määrata täiendavaid isikuid ja asutusi, kellega tuleb üldplaneeringu koostamisel koostööd teha või keda tuleb üldplaneeringu koostamisse kaasata. Planeeringulahendus esitatakse regionaalministrile täiendavate

kooskõlastajate ning kaasatavate vajaduse määramiseks enne planeeringu kooskõlastamist põhilahenduse valmimise järgselt.

## 9. ÜLDPLANEERINGU JOONISED

Üldplaneeringu põhilahendusena on kavas koostada järgnevad teemajoonised, kuid täpne teemade esitlusviis ja jooniste arv täpsustub üldplaneeringu koostamise käigus:

- **Asendiplaan**

*Planeeringulahendus:*

- **Maakasutus** – maakasutuse juhtotstarbed; haljasalad, avalik ruum, keskusalad, tänavavõrk;
- **Funktsionaalne tsoneerimine ja piirkondlikud ehitustingimused;**
- **Tehniline taristu** – planeeritavad teed ja tänavad, jalg- ja rattateed, matkarajad, tehnovõrgud, parklad, sadamad;
- **Väärtused ja piirangud** – kultuurimälestised, ehituspärand, muinsuskaitse objektid, miljööalad, ehituskeeluvöönd, roheline võrgustik, puhkealad, väärtuslikud maastikud, jalg- ja rattateed, matkarajad, ohtlike ettevõtete ohualad;

*Väärtuste ja piirangute* joonis kajastab vajadusel riiklike registrite põhiseid väärtuslikke objekte ning alasid koos nendest tulenevate kitsendustega (võimalusel ja vajadusel ettepanekuid piirangute muutmiseks). Kuna aga tegemist on ajas muutuva infoga, siis joonise loetavuse huvides registrite infot üldplaneeringu lahenduse koondjoonistel ülemäära kajastada ei ole mõistlik. Juhul kui registrite info kuvamine on põhjendatud, on mõistlik seda loetavuse huvides teha eraldi teemakaartidel. Pärast üldplaneeringu kehtestamist peab vastavat ajakohast infot vaatama riiklikest registritest.

Üldplaneering vormistatakse ArcGIS tarkvaraga, et võimaldada digitaalselt kaasaegset üldplaneeringu koostamise ning esitlemise lahendust. Lisaks tavapärasele üldplaneeringu teksti- ning kaardifailidele, koostatakse ka üldplaneeringu veebirakendus, kus planeeringu maakasutus ning vastavad tingimused jm olulisemad valdkonnad on ülevaatlikult ja erinevates nutiseadmetes kuvatavad.

Üldplaneeringu käigus võib selguda täiendavate teemajooniste koostamise vajadus või teatud teemade koondamine ühele joonisele.

## 10. VAJALIKUD UURINGUD

Üldplaneeringu koostamise raames on vajalikud järgmised analüüsid või eksperthinnangud:

MAAKASUTUSE ANALÜÜS	Analüüsitakse Jõhvi linna olemasolevat maakasutust arengu perspektiive. Analüüsitakse seni kehtinud üldplaneeringuga määratud olemasoleva ja perspektiivse maakasutuse muutuseid tänaseks kujunenud olukorraga. Nii luuakse seosed eelmise üldplaneeringuga ning vaadeldakse mis on tänaseks muutunud, millised põhimõtted toimusid ning mida on vaja uuendada, kus on kavandatud maakasutused ellu viidud ning kus on veel reservalsid ellu viimata.
ROHESTRUKTUURI ANALÜÜS	Eesmärgiks on formuleerida olemasolev rohestruktuur ning analüüsida olemasoleva rohevõrgustiku toimivust nii looduskeskkonnast kui inimasustusest lähtuvalt (väärtuslikud rohestruktuuri elemendid – pargid, tänavahaljastus, eramute aialhaljastus, korterelamute hoovid jne, Jõhvi valla ja Jõhvi linna rohevõrgu omavaheline sidusus, konfliktsituatsioonid, rohelist kergliiklusteed). Lisaks analüüsitakse Ida-Viru maakonna-planeeringuga kavandatud rohevõrgustikku Jõhvi valla kontekstis vastavalt rohevõrgustiku planeerimisjuhendile.
ETTEVÕTLUSKESKKONNA ANALÜÜS	Antakse ülevaade ettevõtete paiknemisest ja nende suurusest, peamistest tööstuspiirkondadest, tegevusvaldkondadest ning suurimatest ettevõtetest, tööga hõivatutest. Analüüsi aluseks on Maksu- ja Tolliameti, Statistikaameti ja äriregistri avalikud andmed ning majandusaasta aruanded. Lisaks analüüsitakse, millised on ettevõtete peamised ootused ruumilisele keskkonnale ja millised on nende arenguvajadused (küsitluse ja intervjuude/töörühmade abil). Analüüsi käigus hinnatakse varem kehtestatud üldplaneeringutes määratletud ettevõtlusalade realiseerumist ja nende asjakohasust, sh põhjuseid, kui alad ei ole ettevõtluseks kasutusse võetud. Analüüsi koostamisse kaasatakse kohalikud ettevõtjad, neid esindavad katusorganisatsioonid. Analüüsi käigus töötatakse välja ettevõtluskeskkonna arendamise põhimõtted ja maakasutustingimuspõhimõtted. Analüüsis hinnatakse ka ohtlike ettevõtete riskianalüüside põhjal nendega seonduvaid riske ja ohte sh antakse hinnang suurõnnetuse ohule ja ohtlike ettevõtete arenguperspektiivile.
LIIKUVUSUURING	Eesmärgiks on struktureerida üldplaneeringuga eri liikumisviiside põhimõtted. Käsitletakse nii tänaseid liikumisi kui ka maakasutusmuudatustest tulenevaid võimalusi. Tänapäevaste vajaduste ja funktsioonide tulevikupotentsiaalide teadmine võimaldab täpsemalt prognoosida ja ka juhtida liikumiskäitumise muutusi, võttes arvesse nii päevaseid kui ka sesoonseid variatsioone ning võimaldades pakkuda paremaid tänav- ja teederuumi ning liikuvuse korralduse lahendusi.
AVALIKULT KASUTATAVATE TEEDE UURING	Kohalike teede ja erateede nimekirja koostamine ja ulatuse täpsustamine.

KULTUURIMÄLESTISTE, KAITSELADE JA MILJÖÖVÄÄRTUSLIKE ALADE ANALÜÜS	Analüüsida üldplaneerignuga kavandatava mõju kultuurimälestistele, kaitsealadele ja miljööväärtuslikele aladele. Analüüsis hinnatakse olemasolevat olukorda ning koostatakse või täpsustatakse tingimused nende alade säilimiseks. Analüüsi käigus täpsustatakse miljööväärtuslike alade piire.
---	---

Üldplaneeringu koostamise käigus võib selguda täiendavate analüüside koostamise vajadus.

## LISA 1. LÄHTEMATERJALID

- Üleriigiline planeering Eesti 2030+
- Ida-Viru maakonnaplaneering 2030+ ja selle keskkonnamõju strateegiline hindamine
- Ida-Viru maakonna arengustrateegia 2023-2035
- Jõhvi valla üldplaneering 18.07.2013
- Jõhvi valla, kehtiv arengukava ja koostamisel olev Jõhvi valla arengukava
- Jõhvi vallas kehtivad valdkondlikud arengukavad
- Jõhvi vallas kehtivad detailplaneeringud (hulk ca 111)
- Naaberomavalitsuste kehtivad üldplaneeringud ja arengukavad
- Jõhvi valla ühisveevärgi ja -kanalisatsiooni arendamise kava aastateks 2021 – 2032
- Jõhvi vallaga piirnevate omavalitsuste kehtivad ja koostamisel olevad üldplaneeringud
- Kõiki kaasava elukeskkonna kavandamine ja loomine, 2012
- Kvaliteetse ruumi aluspõhimõtted (Ruumilooma töörühm), 2019
- Nõuandeid üldplaneeringu koostamiseks, 2018, Rahandusministeerium
- Suunised kahanevate piirkondade säästlikuks ruumiliseks planeerimiseks, 2015
- Rohevõrgustiku planeerimisjuhend, 2018
- Nõuandeid üldplaneeringu koostamiseks, 2018, Rahandusministeerium
- Planeerimise põhimõtete rakendamine, 2016 Rahandusministeerium
- Ida-Viru maakonna ruumilise kahanemise analüüs, 2022 IVOL
- 2022. aasta elanike rahulolu uuring, 2022, Rahandusministeerium



## **Lisa 2. MÖTTENOPPE (IDEEKORJE) TULEMUSED**

*Lisa 2 on esitatud eraldi dokumendina*

### **LISA 3. ÜLEVAADE JÕHVI VALLAST**

*Lisa 3 on esitatud eraldi dokumendina.*

## LISA 4. KOOSTÖÖ JA KAASAMISE KÄIGUS LAEKUNUD ETTEPANEKUD

PlanS § 81 kohaselt esitatakse üldplaneeringu LS ja mõjude hindamise sh KSH programm seisukohtade esitamiseks planeerimisseaduses nõutud isikutele ja asutustele. Laekunud seisukohtadest lähtuvalt täiendatakse planeeringu lähteseisukohti ja keskkonnamõju strateegilise hindamise väljatöötamise kavatsust. Laekunud seisukohtade ülevaade lisatakse käesolevasse peatükki, seisukohad (laekunud kirjad) lisatakse dokumendile. Täiendatud LS ja mõjude hindamise sh KSH programm ning ülevaade laekunud seisukohtadest avalikustatakse planeeringu koostamise korraldaja ehk Jõhvi Vallavalitsuse veebilehel.

Arvamuse avaldajate/kaastavate vastuskiri			Kov seisukoht
Asutus	Kirja kuupäev	Kirja nr	
Ettepanek			Vastus
Kaitseministeerium	22.03.2024	12-1/24/59-3	
<p>1. LS ja KSH programmi peatükis 4.4 „Tehniline taristu“ on ühe ülesandena märgitud uute energiatootmise sh taastuenergia tootmise rajatiste (päikeseelektrijaamad, maakütte ja tuuleenergia) kavandamiseks tingimuste määramine. Arvestades viimaste aastate analüüside tulemusi, on Kaitseministeerium seisukohal, et Jõhvi valla territooriumil ei ole tuuleparkide püstitamine võimalik, kuna mistahes kõrgusega elektrituulikud Jõhvi valla territooriumil võivad oluliselt vähendada riigikaitse ehitiste töövõimet. Kaitseministeerium ei välista üksikute väiketuulikute rajamise võimalust ning on valmis koostöös kohaliku omavalitsusega otsima kompromisse. Sobiva asukoha, kõrguse ja täpsemate riigikaitse tingimuste välja selgitamiseks on soovitatav alustada koostööd Kaitseministeeriumiga võimalikult varases elektrituuliku planeerimise või projekteerimise etapis. Mistahes kõrgusega elektrituuliku püstitamine tuleb kooskõlastada Kaitseministeeriumiga. Palume eeltooduga arvestada ning</p>			Arvestame arvamust ja taastuenergia tootmise rajatiste kavandamise tingimuste määramisel tehakse eelnõu koostamisel koostööd Kaitseministeeriumiga

<p>sätetada üldplaneeringus, et tuuleparkide rajamine Jõhvi valla territooriumil ei ole üldjuhul võimalik. Vajadusel palume vastavalt korrigeerida ka sõnastust LS ja KSH programmis.</p>	
<p>2. Palume üldplaneeringus päikeseelektrijaamade (PEJ) rajamise tingimuste hulgas kajastada nõuet, et PEJ peab vastama õigusaktidega kehtestatud elektromagnetilise ühilduvuse nõuetele ja asjakohastele standarditele. Nõuetele mittevastavad PEJ-d võivad vähendada riigikaitse ehitiste töövõimet. Lisaks palume sätetada üldplaneeringus tingimus, et kõigi üle 50 kW võimusega PEJ-de planeeringud ning projekteerimistingimuste või ehitusloa eelnõud tuleb kooskõlastada Kaitseministeeriumiga. Sõltuvalt asukohast ja võimsusest võivad sellised PEJ-d Jõhvi valla territooriumil vähendada riigikaitse ehitiste töövõimet. Soovitame selliste PEJ-de kavandamisel alustada koostööd Kaitseministeeriumiga võimalikult varases etapis, et välja selgitada täpsemad riigikaitse tingimused ja võimalused.</p>	<p>Arvestame ettepanekuga</p>
<p>3. LS ja KSH programmi peatükis 5.1.8 „Riigikaitse ehitised“ on praegu märgitud, et Jõhvi vallas on „kolm riigikaitse ehitise piiranguvööndiga objekti“. Teeme ettepaneku korrigeerida tekstis teavet Jõhvi valla territooriumil asuvate riigikaitse ehitiste kohta. Praegu asub Jõhvi valla territooriumil kaks piiranguvööndiga riigikaitse ehitist: Jõhvi linnak ja Kaitseliidu Alutaguse maleva staabi- ja tagalakeskus. Lisaks ulatub Jõhvi valla territooriumile Ida-Viru maakonnaplaneeringus kavandatud Sirgala harjutusvälja perspektiivse laienduse piiranguvöönd. Sirgala harjutusvälja laienduse osa jääb Toila valla ja Alutaguse valla territooriumile. Palume ka edaspidi üldplaneeringus (eelkõige asjakohasel joonisel) riigikaitse ehitisi ja nende piiranguvööndeid kajastada.</p> <p>Arvestades, et üldplaneeringu koostamine on pikk protsess, teavitame ennetavalt, et üldplaneeringu koostamise jooksul võib ilmuda vajadus laiendada Jõhvi linnakut või parandada muul viisil riigikaitse väljaõppe võimalusi Jõhvi linnaku ümbruses. Anname oma vajadustest ja kavatest teada niipea, kui need on täpsemalt selgunud.</p>	<p>ptk 5.1.8 on täiendatud vastavalt esitatud märkusele.</p>
<p>4. LS ja KSH programmi peatüki 5.1.8 „Riigikaitse ehitised“ tekstis on praegu viide Vabariigi Valitsuse 17.12.2015 määruse nr 133 „Planeeringute koostamisel koostöö tegemise kord ja planeeringute kooskõlastamise alused“ kehtetule versioonile. Alates 01.09.2022 kehtib redaktsioon, mille kohaselt tuleb Kaitseministeeriumiga kooskõlastada planeeringud, kui</p>	<p>ptk 5.1.8 on korrigeeritud vastavalt esitatud märkusele.</p>

kavandatakse tuulegeneraatorit, tuuleparki või kui planeeringu elluviimine võib kaasa tuua riigikaitse ehitise töövõime vähenemise (§ 3 p 1). Riigi Kaitseinvesteeringute Keskusega tuleb teha koostööd ja kooskõlastada planeering juhul, kui kavandatakse üle 28 m kõrgust ehitist, planeeringuala asub riigikaitse ehitise piiranguvööndis või kui planeeringualal asub meri või laevatav sisevesi, samuti planeering, mille elluviimine võib avaldada mõju merel riigipiiri valvamisele ning sellega seotud seire- ja valvetechnikale (§ 3 p 101).			
Soovitame üldplaneeringu koostamise dokumentidest, sealhulgas LS ja KSH programmi tekstist välja jätta viited konkreetsetele õigusnormidele, kuna need võivad üldplaneeringu koostamist ja kehtivuse aja jooksul muutuda.			Arvestame ettepanekuga võimalikus ulatuses. Nõustume, et õigusnormid võivad üldplaneeringu koostamise või selle kehtivusaja jooksul muutuda. Kuivõrd planeeringu materjalid koostatakse eelkõige kohalikele inimestele kel on õigus saada kogu info ühest dokumendist, peame õigusnormidele viitamist teatud mahu siiski vajalikuks.
5. Palume kavandada Jõhvi valla üldplaneeringus riigikaitse maa-ala juhtotstarve: 1) riigikaitse ehitise Jõhvi linnaku kinnisasjadele Pargi tn 55 (katastriüksus 25301:013:0031) ja Pargimetsa (katastriüksus 25201:008:0120) ning linnakuga vahetult piirnevatele Kaitseministeeriumi valitsemisel olevatele kinnisasjadele Pargi tn 55b (katastriüksus 25301:013:0010), Vahtramäe (katastriüksus 25201:008:0250) ja Humala -Ääre (katastriüksus 25101:001:0135); 2) riigikaitse ehitise Alutaguse maleva staabi- ja tagalakeskuse kinnisasjale Jaama tn 37 (katastriüksus 25301:003:0185). Täiendavate riigikaitse maa-alade vajaduse selgumise korral anname sellest teada edasises üldplaneeringu menetluses.			Arvestame ettepanekuga
Regionaal- ja põllumajandusministeerium	22.03.2024	14-3/1002-1	

Jõhvi valla üldplaneering ja selle keskkonnamõju strateegiline hindamine

<p>1. LSK ja mõjude hindamise sh KSH programmi peatükis 4.1.2 „Sotsiaalne infrastruktuur“ nähakse ette ning täpsustatakse üldplaneeringuga valla territooriumil kohaliku tähtsusega jäätmeäitluskoha asukoht ja määratakse sellest tekkivad kitsendused. Arvestades, et Vabariigi Valitsuse 01.01.2015 määruse nr 102 „Olulise ruumilise mõjuga ehitiste nimekiri“ punkti 6 kohaselt arvatakse olulise ruumilise mõjuga ehitiseks mh tavajäätmete prügila, kui selle üldmaht on üle 25 000 tonni, palume täpsustada kas olemasoleva teabe põhjal vastab üldplaneeringuga kavandatud prügila olulise ruumilise mõjuga objekti tingimustele.</p>	<p>Arvestame tähelepanekuga. Üldplaneeringuga ei kavandata prügilat. Kavas on ette näha maa-ala kohaliku tähtsusega jäätmeäitluskohale. Jäätmejaama rajamisega kaasnevad mõjud hinnatakse KSH käigus ja tuuakse välja KSH aruandes.</p>
<p>2. LSK ja mõjude hindamise sh KSH programmi peatüki 4.4 „Tehniline taristu“ kohaselt esitatakse üldplaneeringus suurõnnetuse ohuga ettevõtete ja olulise ruumilise mõjuga ehitiste loetelu ning tingimuste täpsustamine. Tulenevalt sõnastusest jääb mulje, et üldplaneeringuga ei kaaluta olulise ruumilise mõjuga ehitiste rajamise võimalikkust Jõhvi valla territooriumile, vaid üksnes nimetatakse olemasolevad olulise ruumilise mõjuga ehitised. Juhime tähelepanu, et PlanS § 75 lõike 1 punkti 4 kohaselt on üldplaneeringu üheks ülesandeks olulise ruumilise mõjuga ehitise asukoha valimine. Palume esitatud materjalides täpsustada, kas Jõhvi valla üldplaneeringuga kavandatakse olulise ruumilise mõjuga ehitiste rajamist ja seega valitakse nende asukoht. Kui seda tehakse, tuleb temaatikat põhjalikumalt käsitleda ka keskkonnamõju hindamise programmis</p>	<p>Ptk 4.4 on korrigeeritud vastavalt esitatud märkusele. Üldplaneeringuga ei kavandata olulise ruumilise mõjuga ehitiste rajamist.</p>
<p>3. LSK ja mõjude hindamise sh KSH programmi peatüki 5.1 „Keskkonnamõju strateegilise hindamise kirjeldus“ alapeatükis mõju inimese tervisele on välja toodud, et hinnatakse mõju välisõhu kvaliteedile. Nimetatud loetelust puudub mõju hindamine müra osas, mis on aga eraldiseisvalt nimetatud peatükis 5.1.3 „Mõju inimese tervisele, heaolule ja varale“. Palume peatüki 5.1 alguses olevasse loetellu mõju hindamine osas inimese tervisele, heaolule ja varale lisada ka mõju hindamine müra osas.</p>	<p>Ptk 5.1 sissejuhatus on täiendatud vastavalt esitatud märkusele. KSH ekspert juhib ministeeriumi tähelepanu asjaolule, et AÕKS kohaselt on müra üks välisõhu kvaliteedi näitajatest.</p>
<p>4. LSK ja mõjude hindamise sh KSH programmi sissejuhatuses on märgitud, et lähteseisukohad ja mõjude hindamise programm on koostatud ühise dokumendina, et tagada parem seos üldplaneeringuga kavandatava arengu ning selle mõjude hindamise vahel ja vältida asjatut dubleerimist.</p>	<p>Arvestame ettepanekuga</p>

Palume tagada, et käsitletakse kõiki PlanS § 6 punktis 12 nimetatud teemasid, sh ülevaadet planeeringu koostamisse kaasatavatest isikutest.			
<p>5. LSK ja mõjude hindamise sh KSH programmi peatükis 5.2 „Asjakohaste mõjude hindamise kirjeldus“ on nimetatud elanikkonna kaasamist läbi ideekorje ja võimalusel viia läbi taju-uuringud.</p> <p>Lisa 2 „Mõttenoppe (Ideekorje) tulemused“ kajastab esimest ideekorjet (kolm ettepanekut). Ideekorjest ei selgu, mis aastal on see korraldatud. Lisaks on ekslikult viidatud Sillamäe linna arengueesmärkidele. Kuna LSK ja mõjude hindamise sh KSH programmi peatükis 8 „Kaasamiskava“ selgub, et teine ideekorje toimub eskiislahenduse staadiumis, palume see üheselt mõistetavalt vormistada.</p> <p>Lisaks palume märkida kaasamiskavasse taju- uuringute (tajukaartide) koostamise aja. Toetame mõtet üldplaneeringu lahenduse väljatöötamisel sotsiaalsete eesmärkide saavutamiseks tajukaartide kasutamist. Teeme ettepaneku kaaluda tajukaartide koostamisel kaasata huvikoolide õpilased ja/või eakate ühendused.</p>			<p>Lisa 2 on täiendatud aastaarvuga. Ideekorje viidi läbi 10. oktoobrist kuni 30. novembrini 2023 aastal.</p> <p>Arvestame ettepanekuga Taju-uuringute osas. Kuivõrd taju-uuringut nähakse potentsiaalse kaasamise lisavõimalusena, mille ajaline perspektiiv ei ole hetkel teada, lisatakse uuringute tegemise ajavahemik uuringule selle koostamise ajal.</p>
6. Palume kohalikul omavalitsusel tagada, et üldplaneeringu koostamisse oleksid kaasatud kõik isikud, kelle õigusi võib planeering puudutada ja isikud, kes on avaldanud soovi olla kaasatud üldplaneeringu koostamisse. Selgitame, et puudutatud isikuteks PlanS mõistes on isikud, kelle õiguseid võib planeering puudutada ehk isikud, kelle põhiseadusest tulenevaid õiguseid – eelkõige õigust enda omandi kasutamiseks – võib planeering riivata.			Ettepanek on rakendatud.
Üldplaneeringu koostamisel soovitame tutvuda ja lähtuda juhenditest „Nõuanded üldplaneeringu koostamiseks“ ja „Rohevõrgustiku planeerimisjuhend“. Soovitame kasutada nõustikes toodud mõisteid.			Arvestame ettepanekuga
Keskkonnaamet	20.03.2024	6-5/24/3358-2	

Commented [ML1]: @Aida Kaal

<p><b>1. Looduskaitse</b></p> <p><u>1.1. Kaitstavate loodusobjektide sh Natura alade ja liikide leiukohtade käsitus üldplaneeringus</u></p> <p>1.1.1. Palume arvestada Eesti looduse infosüsteemi (EELIS, Keskkonnaagentuur) registri ajakohaste andmetega ning märkida, et andmed võivad olla ajas-ruumis muutuvad.</p>	<p>Märkusega arvestatakse mõjude hindamise käigus.</p>
<p>1.1.2. Palume pöörata erilist tähelepanu ebasoodsa mõju vältimisele või leevendamisele kaitstavate loodusobjektide võimaliku kattuvuse korral puhke- ja virgestusaladega ning külastustaristuga. Arvestada tuleb ka projekteeritavate objektidega.</p>	<p>Märkusega arvestatakse mõjude hindamise käigus.</p>
<p><u>1.2. I ja II kaitsekategooria liikide kujutamine üldplaneeringus</u></p> <p>1.2.1. Looduskaitseaduse (LKS) § 53 lg 1 kohaselt on I ja II kaitsekategooria liigi isendi täpse elupaiga asukoha avalikustamine massiteabevahendites keelatud. Sama põhimõtet rakendab Keskkonnaamet ka planeeringute puhul.</p> <p>Seega palume kujutada üldplaneeringu avalikus versioonis I, II ja III kaitsekategooria liike ja püsielupaiksid (PEP) „tsenseeritult“, näiteks ühe tingmärgiga „kaitstava liigi leiukoht/püsielupaik“ eraldamata kaitsekategooriaid. Erandina ei kujutata I kaitsekategooria liigi ringikujulisi (ehk otseselt LKS § 50 lg-st 2 tulenevaid) püsielupaiku.</p> <p>Antud märkus peab olema ka planeeringu tekstis ja/või legendis kajastatud. Juhul, kui üldplaneeringuga kavandatakse olulisi maakasutusmuutusi kaitstavate liikide leiukohtades, oleks soovitatav planeeringu piirangute joonistel (juhul, kui sellised vastava täpsusastmega vormistatakse, näiteks tiheasustusaladel) need alad ka vastavalt markeerida (nt alana, kus arendustegevustel arvestada liigikaitseliste tingimustega), teavitamaks, et antud aladel arendamisel on teatavad looduskaitseks kitsendused, mille sisuline pool selgub siis alles arenduse detailsetes etappides.</p>	<p>Märkusega arvestatakse mõjude hindamise käigus.</p>
<p>1.2.2. Eriolukordades (nt lendorava liikumiskoridoridega seotult) võib osutuda vajalikuks ka üldplaneeringu mitte avaliku versiooni koostamine.</p>	<p>Vajadust hinnatakse mõjude hindamise käigus.</p>



1.3. Veekogude kaitsevööndite – piiranguvöönd, ehituskeeluvöönd (EKV), veekaitsevöönd käsitus üldplaneeringus	Arvestame ettepanekuga
1.3.1. Palume arvestada LKS § 35 lg-st 5 sätestatud erisusega kaitsevööndite lähtejoone määramisel.	
1.3.2. EKV ulatuses tuleb võtta arvesse erandeid tekitavad olukorrad, milleks on metsamaa erisus (LKS § 38 lg 2) ja tiheasustusalala erisus (LKS § 38 lg 1 p 3). Metsamaa erisust palume käsitleda seletuskirjas, mitte planeeringu joonisel, kuna olukord on ajaliselt muutuv. Metsamaa määramisel on aluseks metsaseaduse § 3 lg 2.	Arvestame ettepanekuga
1.3.3. Palume tuua välja olulisemad LKS § 38 lg-tes 4 ja 5 erisuste alla kuuluvad objektid, nt tiheasustusalal olemasolev ehitusjoon, supelrannad, planeeritavad avalikult kasutatavad teed (sh kergliiklusteed), planeeritavad tehnovõrgud ja rajatised.	Arvestame ettepanekuga
1.3.4. EKV korrigeerimine ja vähendamine ning suurendamine (LKS § 40). Keskkonnaamet juhib tähelepanu, et EKV vähendamine on LKS kohaselt erand ning lubatud vaid põhjendatud vajaduse korral. Juhul, kui üldplaneeringuga tehakse ettepanek EKV vähendamiseks peab üldplaneering seda sisuliselt põhjendama.	Arvestame ettepanekuga
1.3.5. Keskkonnaamet soovib varasemalt detailplaneeringutega tehtud EKV vähendused kehtivatena kanda ka üldplaneeringusse.	Arvestame ettepanekuga
1.3.6. Kuna uue üldplaneeringu koostamisel senine sama territooriumi hõlmav üldplaneering kaotab kehtivuse, siis kaotavad kehtivuse ka sellele antud nõusolekud (kaasa arvatud nõusolekud EKV vähendamiseks). KOV-id võivad viia uue üldplaneeringu koostamise raames läbi varasemate üldplaneeringutega antud EKV vähendamise kaardistamise, mis võimaldaks varasemate EKV vähendamiste nõusolekute kehtima jäämise ja kandumise uude planeeringusse. EKV vähendamise kaardistamisel tuleks vastaval joonisel ning seletuskirjas või lisa kujutada/loetleda varasemad EKV vähendamised. Üldplaneeringu tööprotsessi ja/või kooskõlastamise käigus annab Keskkonnaamet ka seisukoha, kas varasemad EKV vähendamised jäävad kehtima ja nendega võib uue planeeringu puhul arvestada (kui olud on oluliselt muutunud, siis erandjuhul võib olla vajalik nende alade puhul ka uus EKV vähendamise kaalumise).	Arvestame ettepanekuga

<p>Juhul, kui koostatava üldplaneeringu raames ei viida läbi EKV kaardistamist ja/või ei tooda välja, et eelmiste üldplaneeringutega on EKV-d vähendatud, siis automaatselt varasemad nõusolekud EKV vähendamiseks uude planeeringusse üle ei kandu.</p>	
<p><b>1.4. Riiklikul tasemel mitte kaitstavad loodusväärtused</b></p> <p>1.4.1. Üldplaneeringus tuleb käsitleda rohevõrgustiku (rohetaristu) teemat, vajadusel korrigeerida selle ruumikuju ja kaitset ning seada kasutustingimused (PlanS § 75 lg 1 p 10). Ruumikujude puhul lähtuda eelkõige kehtestatud maakonnaplaneeringutest. Rohevõrgustikus tuleb majandustegevusele seada konkreetseid tingimused, mis tagavad rohevõrgustiku toimimise.</p>	<p>Märkusega arvestatakse mõjude hindamise käigus.</p>
<p>1.4.2. Samuti tuleb arvestada looduskaitsest tähelepanu omavate kooslustega (sh vääril elupaigad (VEP), pool-looduslikud kooslused (PLK), märgalad), nt rohevõrgustiku korrigeerimisel. Käsitleda tuleb riikliku looduskaitse tähtsuse minetanud loodusobjektide ja teiste kohaliku tähtsust omavate objektide kohaliku kaitse alla võtmist.</p>	<p>Arvestame ettepanekuga</p>
<p><b>2. Vesi</b></p> <p>2.1. Lisa 3 punktis 14. „Põhjavesi“ on toodud, et veetootlusjaam paikneb Jõhvi vallas, Kohtla-Järve Ahtme linnaosa piiril. Tegelikult on Ahtme veetootlusjaam rajatud Jõhvi valla territooriumile (Kose küla).</p>	<p>Lisa 3 on korrigeeritud vastavalt esitatud märkusele.</p>
<p>2.2. Lisa 3 punktis 20.2. „Vee- ja kanalisatsioonivõrk“ on viidatud, et veetootlusjaamad ja reoveepuhastid Jõhvi vallas on leitud Tabel 18. Veetootlusjaamad ja reoveepuhastid Jõhvi vallas on toodud tabelis 19.</p>	<p>Lisa 3 on korrigeeritud vastavalt esitatud märkusele.</p>
<p>2.3. Lisa 3 punktis 20.2. „Vee- ja kanalisatsioonivõrk“ on välja toodud, et perspektiivselt kaalutakse Edise küla reovee juhtimist Kohtla-Järve reoveepuhastile. Samas punktis on kirjeldatud, et reoveepuhasti asemele rajatakse samale kinnistule reoveepumpla ja reovesi pumbatakse perspektiivselt Jõhvi-Kohtla-Järve reoveemagistraali ning see puhastatakse Kohtla-Järve regionaalses reoveepuhastis.</p> <p>Keskkonnaamet annab teada, et Osaühingu JÄRVE BIOPUHAUSTUS andmetel on läbiviidud hanke ja 02.02.2024 sõlmitud leping MSM OÜ-ga esimese etapi ehitustööde teostamiseks. I etapp näeb ette kanalisatsiooni torustiku ja reoveepumpla ehitust. Reoveepumpla kaudu ühendatakse Edise küla kanalisatsioonivõrk Jõhvi-Kohtla-Järve reoveekollektoriga. Pärast reoveepumpla käiku andmist Edise reoveepuhasti pannakse kinni ja</p>	<p>Lisa 3 on korrigeeritud vastavalt esitatud märkusele.</p>

<p>Edise külas formeeruv reovesi suunatakse reoveekollektori kaudu Kohtla-Järve regionaalsele puhastusseadmetele (kood PUH0440010). Projekti elluviimise eeldatav tähtaeg on 2025. aasta teine pool.</p>	
<p><b>3. Jäätmed</b></p> <p>3.1. KSH programmi punktis 4.1.2. on toodud, et käesoleva üldplaneeringuga nähakse ette ning täpsustatakse jäätmekäitluskoha (jäätmejaama) asukoht ja määratakse sellest tekkivad kitsendused. Lisa 3 punktis 22.2. on välja toodud, et jäätmejaam kavandatakse rajada aadressile Sompa tn 38a. Sealjuures ei ole KSH programmis määratud eelnevalt nimetatud kitsendusi ega hinnatud jäätmejaama rajamisega kaasnevaid mõjusid. Samuti ei ole kirjeldatud asukohavalikut ega toodud välja alternatiive.</p>	<p>LS ja KSH programmi dokumendi peatükk 4.1.2 käsitleb üldplaneeringu ülesandeid maakasutuse kavandamisel. Jäätmekäitluskoha asukoha määramine ÜP koostamise käigus on üks nendest ülesannetest. ÜP LS on planeeringu koostamise liiga varajane etapp selleks, et määrata konkreetseid kitsendusi. Kuni asukoht ei ole ÜP-ga määratud ei saa ka kirjeldada asukohavalikut ega tuua välja alternatiive.</p> <p>Jäätmejaama rajamisega kaasnevad mõjud hinnatakse KSH käigus ja tuuakse välja KSH aruandes.</p>
<p>3.2. Lisa 3 punkti 22.2. teises lõigus on kirjaviga "vana metalli", kuid peaks olema vanametalli.</p>	<p>Lisa 3 on korrigeeritud vastavalt esitatud märkusele.</p>
<p>3.3. Lisa 3 punkti 22.2. kolmandas lõigus on viidatud, et Jõhvi vallas asuvatest jäätmekäitluskohtadest annab ülevaate tabel 20. Tabelit 20 ei eksisteeri. Jõhvi vallas asuvad jäätmekäitluskohad on toodud tabelis 15. Palume vaadata üle tabelite numeratsioon ja viited tekstis.</p>	<p>Lisa 3 on korrigeeritud vastavalt esitatud märkusele.</p>
<p>3.4. Lisa 3 punkti 22.2. lõigus 2 on kirjeldatud, et valla territooriumil on ohtlike jäätmete kogumispunkt. Sealjuures ei ole mainitud jäätmekäitluskohta välja toodud tabelis 15, kus on välja toodud väidetavalt kõik Jõhvi valla territooriumil asuvad jäätmekäitluskohad.</p>	<p>Lisa 3 ptk 22.2 Jäätmekäitluskohti kajastavas tabelis 19 on Jõhvi vallas asuv ohtlike jäätmete kogumispunkt 06.10.2023 seisuga välja toodud: Pae3a</p>

	jäätmekäitluskoht (JKK4400218), AUDES LLC OÜ
3.5. Lisa 3 tabelis 15 on välja toodud käitaja NBB OÜ, kelle nimel ei ole käesoleval hetkel enam ühtegi keskkonnaluba. Sama keskkonnaregistrikoodi alusel tegutseb samas asukohas PALU OÜ. Ahtme Killustik OÜ asemel tegutseb samas käitluskohas ettevõtte Corestone Green OÜ. Käitajate EcoPood OÜ, Seliger Grupp OÜ ja AUDES LLC OÜ keskkonnaluba on kehtetu ja jäätmekäitluskohta keskkonnaregistrikood arhiveeritud. Lisaks juhime tähelepanu, et tabelis 15 toodud Jõhvi vallas asuvad jäätmekäitluskohad ei ole kõik sellised, kuhu ka valla elanikud saaksid oma jäätmeid viia.	Tabeli 19 päises on välja toodud, et andmed on koondatud 06.10.2023 seisuga. ÜP ja selle KSH koostamine on pikk protsess, mille jooksul andmed paratamatult muutuvad või uuenevad. ÜP lahenduse ja KSH aruande koostamisel lähtutakse koostamise hetke adekvaatsetest andmetest.
<b>4. Maapõu</b>	
4.1. Lisa 3 „Ülevaade Jõhvi vallast“ (lk 41) on kirjutatud järgmist: „Lubjakiviastangul langeb aluspõhi Jõhvi kohal umbes 5 meetri võrra.“ „Langeb.... Jõhvi kohal“ viitab pigem sellele, et midagi langeb Jõhvi suhtes, mis asetseb ruumis kõrgemal positsioonil. Aluspõhi paikneb ikkagi Jõhvi all, mitte Jõhvi kohal.	Lisa 3 on korrigeeritud vastavalt esitatud märkusele.
4.2. Jõhvi vald on tuntud oma kaevandamisparandi poolest ning suurt rõhku soovitakse pöörata kunagiste kaevandatud alade efektiivsele taaskasutamisele. Samas on võimalik, et keegi soovib Jõhvi valla alal ka tulevikus kaevandada, mitte küll põlevkivi, aga näiteks liiva ja kruusa või rauamaaki või toota turvast. Tulevaste karjäärade ja kaevandustega pole valdade üldplaneeringutes tihti arvestatud, sest parasjagu üldplaneeringu koostamise ajal nende kohta andmed puuduvad (st pole geoloogilisi uuringuid teostatud või kaevandamist lubavat keskkonnaluba taotletud). Hetkel on Lisas 3 „Ülevaade Jõhvi vallast“ peatükis 13 jäänud nimetamata OÜ-le Marina Minerals kuuluv Ahtme uuringuruumi geoloogiline uuringuluba nr L.MU/518371 ning Eesti Geoloogiateenistusele kuuluv Jõhvi-1 magnetanomaalia uuringuruumi üldgeoloogilise uurimustöö luba nr 333020. Eesti Geoloogiateenistuse üldgeoloogilise uurimustööle järgnevalt pole koheselt võimalik esitada taotlust maavara kaevandamiseks, kuivõrd üldgeoloogilise uurimustöö eesmärk on üldise geoloogilise informatsiooni hankimine ning uurimustöö tulemusel pole võimalik arvele võtta maavaravaru, millele kaevandamis luba taotleda. Samas aga võib kaevandamisloa taotlus järgneda peale uuringute teostamist Ahtme uuringuruumis ning uute maavaravarude arvele võtmist.	Lisa 3 on täiendatud vastavalt esitatud märkusele.

Seega tulevikus võivad olla muutuvad nii huvialused maavarad (hetkel veel lõpuni teadmata potentsiaal rauamaagi, graptoliitargilliidi jms kaevandamisel) ning esile võib tulla ka veel seni teadaolevatest uusi kohti tavapäraste maavarade, nagu liiv, kruus, turvas jne, kaevandamiseks.			
4.3. Lisa 3 „Ülevaade Jõhvi vallast“ tabel 5 põhineb Maa-ameti maardlate kaardirakenduse 25.09.2023 seisul. Märkime, et seoses kaevanduse korrastatuse tunnistamisega tunnistati Tammiku kaevanduse keskkonnavalub nr KMIN-067 kehtetuks Keskkonnaameti 16.10.2023 korraldusega nr DM-126119-1. Seega tänase seisuga saaks Tammiku kaevanduse jätta tabelist 5 välja.			Lisa 3 on korrigeeritud vastavalt esitatud märkusele.
<b>5. Metsandus</b>  5.1. Märkime, et kui üldplaneeringuga on kavas määrata piiranguid metsa majandamisele, siis palume edasise üldplaneeringu koostamise käigus vajalikud tingimused võimalikult konkreetselt sõnastada, vältides soovituslikke ja ebamääraseid sõnastusi, mis võivad tekitada mitmeti mõistetavust.  Tingimuste puhul hoiduda sellistest sõnastustest nagu näiteks „võimalusel vältida“, „soovitav on“, „eelistada“ jms.			Arvestame ettepanekuga
<b>6. Üldised teemad</b>  6.1. KSH programmi punktis 8.3. on toodud tabelis välja asutused, kellega on vaja üldplaneeringu koostööd teha ja teha koostööd.  Tabelis on esitamata Keskkonnaamet.			Arvestatakse. Keskkonnaamet on lisatud koostöö tegijate ja kaasatavate asutuste tabelisse
Kliimaministeerium	28.03.2024	7-15/24/1009-2	
1.Üldplaneeringus peaks olema eraldi käsitus maavarade, maardlate ja kaevandamise informatsiooniga ning sellest tulenevate piirangutega. Näiteks on üldplaneeringualal kehtivad uuringuload (Eesti Geoloogiateenistuse (edaspidi EGT) Jõhvi-1 magnetanomaalia uuringuruum ning OÜ Marina Minerals Ahtme uuringuruum), samuti keskkonnavaload põlevkivi kaevandamiseks (Sompa kaevandus ja Viru mäeeraldis). Üldplaneeringu maa-alal on ulatuslikult vanu põlevkivi allmaakaevandusi, mis on üldplaneeringus välja toodud, kuid mille piirangud peaks			Arvestame ettepanekuga

olema lõpparuandes põhjalikult esitatud. Seega, Jõhvi valla territooriumil paiknevad olulised potentsiaalsed maavarade ilmingud (maagistumine), mistõttu ootame vallalt üldplaneeringus ja KMHs antud teema põhjalikku käsitlemist (arengupotentsiaal ja sellega seonduvad võimalused).	
2. Lähtudes PlanS § 81 lõikest 3, teeme ettepaneku järgmises üldplaneeringu menetlusetapis kaasata EGT, kes omab Jõhvi vallas kehtivat üldgeoloogilise uurimistöö luba "Jõhvi-1 magnetanomaalia uuringuruum".	Arvestame ettepanekuga. Eesti Geoloogiateenistus on lisatud kaasatavate asutuste loetelusse.
3. PlanS § 75 lõike 1 punkti 22 kohaselt on üldplaneeringu ülesanne müra normtasemetega kategooriate määramine. Atmosfääriõhu kaitse seaduse § 57 sätestab, et mürakategooriad määratakse vastavalt üldplaneeringu maakasutuse juhtotstarbele. Praegu puudub üldplaneeringus mürakategooriate määramine vastavalt maakasutuse juhtotstarbele. Palume täiendada.	Ptk 5.1 sissejuhatus on täiendatud. KSH ekspert juhib ministeeriumi tähelepanu asjaolule, et AÕKS kohaselt on müra üks välisõhu kvaliteedi näitajatest.
4. Üldplaneeringus, lk 25 „Maakonnaplaneeringuga kavandatud olulisemad põhimõtted Jõhvi valla arendamiseks“ on välja toodud, et „Linna lähivööndi transpordi prioriteet seada ühistranspordile ning kergliiklusele. Esmatähtis on koolitranspordi toimivus ja töökoha või teenuseni jõudmine ühistranspordiga“ – teeme ettepaneku täiendada, lisaks ühistranspordi arendamisele, põhimõttega, et prioriteet peaks olema sihtpunkti jõudmine ka aktiivseid liikumisviise kasutades (jalgsi ja jalgrattaga).	Ei arvesta. Antud põhimõtted pärinevad maakonnaplaneeringust mistõttu ei ole kohane neid käänata. Juhime tähelepanu, et ettepanekule analoogne sõnastus on sama peatüki järgmises loetelupunktis juba välja toodud: „Täiustada turvaliste kergliiklusvõimaluste võrgustikku. Esmatähtsateks põhimõteteks kergliikluste planeerimisel on võrgustiku turvalisus, selgus, ühtlus ja pidevus. Olulisteks sihtpunktideks, mis peavad olema ühendatud kergliikluste võrguga, tuleb lugeda: koole, vaba aja veetmise paiku (nt noortekeskused, kultuuri- ja rahvamajad, spordihood jmt), kauplusi, suuremaid töoandjaid, (teenindus)ettevõtteid, ametiasutusi ja meditsiinasutusi.“

Jõhvi valla üldplaneering ja selle keskkonnamõju strateegiline hindamine

5. Palume üldplaneeringus välja tuua alternatiivkütuste taristu arendamise teema. Soovitame ette näha asukohad, kuhu oleks vajalik luua elektrilaadimis jaamad sõidukitele (ja ka ühistranspordile) ning tulevikus vaates ka vesinikule mõelda.			Arvestame ettepanekuga üldplaneeringu koostamisel.
6. Lisa 3 „Ülevaade Jõhvi vallast“, lk 46 tabelis 6 on esitatud põhjaveevarud. Palume tabelisse lisada Jõhvi valla Ordoviitsiumi-Kambriumi veekihi põhjaveevarud, millega on võimalik planeeringute tegevuste kavandamisel arvestada. Andmed on kättesaadavad Kliimaministeeriumi kodulehelt.			Tabelit ei täiendata. Tabelis 6. on välja toodud põhjaveevõtu kohad, kus toimub vee ammutamine. Mainitud Ordoviitsiumi-Kambriumi veekihi põhjaveevarud on mainitud ptk's „14. Põhjavesi“
Riigimetsa majandamise keskus	27.02.2024	3-1.1/2024/1120	
Metsaseaduse § 43 p 2 alusel majandab RMK Jõhvi vallas asuva Kliimaministeeriumi, Kaitseministeeriumi ning Majandus- ja Kommunikatsiooniministeeriumi valitsetavat riigimetsa. Riigimetsa majandamise eesmärk on tagada metsa kui ökosüsteemi kaitse ja säästev majandamine. Metsa majandamine on säästev, kui see tagab elustiku mitmekesisuse, metsa tootlikkuse, uuenemisvõime ja elujõulisuse ning ökoloogilisi, majanduslikke, sotsiaalseid ja kultuurilisi vajadusi rahuldava mitmekülgse metsakasutuse võimaluse.  RMK on seisukohal, et Jõhvi valla üldplaneeringu ja keskkonnamõju strateegilise hindamise koostamisel peab olema arvestatud RMK põhiülesande täitmise võimalikkusega ja erinevad riigi maale seatavad maakasutuse või metsade majandamise piirangud peavad olema neis dokumentides kajastatud ja põhjendatud.			Kaalume üldplaneeringu koostamisel vastavalt üldplaneeringu täpsusastmele.
Samuti palume üldplaneeringu seletuskirjas ja keskkonnamõju strateegilise hindamise aruandes esitada metsamaale kavandatud mittemetsamajanduslikel eesmärkidel teostatavate tegevuste osas alternatiivide võrdlused, sh käsitledes ka metsamajanduslikku tegevust.			Ei arvestata, kuna ettepanekus toodud alternatiivide võrdlemine ei ole põhjendatud ega ole ÜP ülesandeks. ÜP ei sea takistuseks metsade majandamist vastavalt metsaseadusele. Metsamaale muu juhtotstarbe määramine ei kohusta selle realiseerimist, metsamaad saab edasi kasutada metsamajanduslikul eesmärgil.

Jõhvi valla üldplaneering ja selle keskkonnamõju strateegiline hindamine

RMK teeb, olles RMK poolt majandatavate metsade osas vastutavaks isikuks, ettepaneku täiendada keskkonnamõju strateegilise hindamise aruannet, sh sotsiaal -majanduslikku hinnangut, peatükiga, mis puudutab üldplaneeringuga määratud puhke- ja virgestusmaade, väärtuslike maastike ja asula või ehitiste kaitseks õhusaaste, müra, tugeva tuule või lumetuisu eest või tuleohu vähendamiseks või metsatulekahju leviku tõkestamiseks määratud metsade majandamist ja nende metsade uuendamist vastavalt metsaseaduses ja looduskaitseaduses sätestatud piirangutele.			Arvestatakse KSH aruande koostamisel.
Üldplaneeringus, sh selle seletuskirjas palume märkida RMK poolt majandatavate metsade osas, et lubatud on kõik raieliigid. Piirangute käsitlemise vajadusel koostatakse koostöös kohaliku omavalitsusega eraldi detailsed kavad puhke- ja virgestusmaade, väärtuslike maastike ja asula või ehitiste kaitseks õhusaaste, müra, tugeva tuule, lumetuisu kaitseks, tuleohu vähendamiseks või metsatulekahju leviku tõkestamiseks. Nimetatud aladel kasvava metsa majandamiseks ja uuendamiseks koostatava kava tegemisel arvestatakse metsade olemist, nende kasvutingimusi, vanuselist jagunemist ja neile aladele planeeritavat metsade olemist ja koosseisu pikemas perspektiivis.  RMK on seisukohal, et metsaseaduse alusel toimunud metsa majandamisega ei rikuta rohevõrgustiku toimimist. Metsakasutuse-kasvatuse läbiviimisel on kindlustatud taasmetsastumine ja rohevõrgustiku sidusus.			Lageraides Jõhvi valla territooriumil kooskõlastatakse Jõhvi Vallavalitsusega.
Väärtuslike põllumajandusmaade piire on vaja täpsustada vastavalt tegelikule ja eeldatavale kasutusele. Osa väärtuslike põllumajandusmaid on tänaseks metsastunud või metsastatud.			Ettepanekuga arvestatakse
RMK-l on kõrgendatud avaliku huviga metsade majandamise protseduur kus linnade, asulate ja aiandusühistutega piirnevate metsade raietingimused lepatakse omavalitsuse ja kogukonnaga kokku.			Võetud teadmiseks
Terviseamet	28.02.2024	9.3-4/24/2113-2	



<p><b>Joogivee kvaliteet</b></p> <p>Olemasolevate asustuspiirkondade kui ka uute planeerimisel tuleks arvestada joogivee ressursi olemasolu ja joogivee kvaliteedi nõuetega. Inimese tervise kaitseks on vajalik tagada kvaliteetne joogivesi, nõuetekohane reoveekäitlus ning vajadusel rakendada meetmeid joogivee kvaliteedi parandamiseks. Hajaasustuses toimub veevarustus enamasti individuaalsetest salv- või puurkaevudest.</p> <p>Salvkaevude reostustundlikkuse tõttu ei soovita amet planeerimisel uute salvkaevude rajamist joogiveeallikatena.</p>	<p>Ettepanekuga arvestatakse</p>
<p><b>Müra- ja saastetundlikud objektid</b></p> <p>Välisõhus levivat müra reguleerib atmosfääriõhu kaitse seadus ja müra normtasemed on toodud sama seaduse § 56 lg 4 alusel kehtestatud keskkonnaministri 16.12.2016. a määruses nr 71 „Välisõhus leviva müra normtasemed ja mürataseme mõõtmise, määramise ja hindamise meetodid“ (edaspidi määrus nr 71).</p> <p>Planeeringus arvestada olemasolevate ja planeeritavate maanteede ja tootmishoonetega, paigutades müra- ja saastetundlikud objektid (elamud, mänguväljakud, lasteasutused, koolid, hooldekodud) neist piisavalt kaugele, tagamaks määruses nr 71 toodud normtasemetele vastavus. Elamutes ja ühiskasutusega hoonetes ei tohi müratasemed ületada sotsiaalministri 04.03.2002 määrusega nr 42 „Müra normtasemed elu- ja puhkealal, elamutes ning ühiskasutusega hoonetes ja mürataseme mõõtmise meetodid“ kehtestatud normtasemeid.</p>	<p>Ettepanekuga arvestatakse</p>
<p><b>Liikluse negatiivsed mõjud</b></p> <p>Liiklusega võivad kaasnedagi müra, vibratsioon kui ka õhusaaste. Üldplaneeringu puhul arvestada olemasolevate ja planeeritavate suuremate teedega, paigutades uued elamualad neist piisavalt kaugele, tagamaks müratundlike alade välisõhus määruses nr 71 toodud normtasemetele vastavus.</p> <p>Amet ei soovita müra- ja saastetundlike objektide (elamud, mänguväljakud, lasteasutused, koolid, hooldekodud) planeerimist tiheda liiklussagedusega teede lähedusse. Uute teede projekteerimisel arvestada liiklusest tulenevate negatiivsete mõjudega ning sellega, et tagatud oleksid kehtivad müra-, õhusaaste ja vibratsiooni normid.</p>	<p>Ettepanekuga arvestatakse</p>

<b>Puhveralad</b> Soovitame müratundlike alade ja tööstusalade vahele planeerida piisavad puhveralad, mis leevendaks tootmisest põhjustatud negatiivseid (ka visuaalseid) mõjusid ning tagaks müratundlikul alal müra ja välisõhu saastatuse minimaalsed tasemed. Õhusaaste puhul peab arvestama mitmest saasteallikast tuleneva võimaliku koosmõjuga. Puhverala võib olla kõrghaljastusega haljasala, äri- või muu müra suhtes vähem tundlike hoonete ala.			Ettepanekuga arvestatakse
<b>Radoon</b> Elamutes ning ühiskasutusega hoonetes võib radoon põhjustada olulist riski tervisele. Tähelepanu tuleb pöörata asjaolule, et radoonisisaldus ei ole pinnases ühtlaselt jaotunud. Seetõttu tuleks enne hoone ehitamist planeeritaval maa-alal teostada radoonitasemete mõõtmised. Vajadusel tuleb ehitamisel rakendada radoonikaitse meetmeid (EVS 840:2017 „Juhised radoonikaitse meetmete kasutamiseks uutes ja olemasolevates hoonetes“).			Ettepanekuga arvestatakse
<b>Valgusreostus</b> Uute kergliiklusteede planeerimisel arvestada võimaliku valgusreostusega ja vajadusel kavandada leevendavaid meetmeid. Samuti võib põhjustada häiringuid tootmisterritooriumi turvakaalutlustel valgustatud ala.			Ettepanekuga arvestatakse
<b>Kaitsevööndid</b> Tervist toetava ja parendava elukeskkonna loomisel soovitame lähtuda põhimõttest, et kaitsevöönditesse ei planeeritaks uusi elamuid ega sotsiaalobjekte. Tähelepanu tuleb pöörata ka võimalikele perspektiivsetele teedele ning nende kaitsevöönditele.			Ettepanekuga arvestatakse
Tarbijakaitse ja Tehnilise Järelevalve Amet	01.03.2024	16-6/22-06390-003	

1. Maa sihtotstarvete määramisel, samuti näiteks elamupiirkondade planeerimisel ja rajamisel tuleb analüüsida inimeste võimalikke liikumisteid (sh pendelliikumine üle raudtee), et olemasolevad ülesõidu- ja käigukohad oleksid võimalikult palju kasutatavad. Reeglina pole uute samatasandiliste ületuskohtade rajamine kuigi otstarbekas.	Ettepanekuga arvestatakse
2. Juhul kui planeeritakse uusi raudteeülekäigukohti (sh kergliiklusteede rajamise käigus), tuleb need lahendada selliselt, et liikumisteed oleksid üheaegselt nii ohutud kui ka optimaalsed - arvestatakse väljakujunenud liikumisteid, vajadusel eraldatakse raudtee ümbritsevast keskkonnast vajalikus ulatuses aiaga, likvideeritakse omavoliliselt tekkinud ületuskohad. Nõutav turvavarustus ületuskohtadel peab olema toimiv ja lahendatud nii, et seda kasutataks õigesti (märgistus nähtav, puudub möödapõike võimalus). Võimalusel eelistada eritasandilise ristumiskoha rajamist.	Ettepanekuga arvestatakse
3. Võimalusel tuleb vältida raudteeni ulatavate tupiktänavate projekteerimist, sest see loob soodsa võimaluse ebaseaduslike raudteeületuskohtade tekkeks. Ebaseadusliku ületuskoha all mõistetakse nn isetekkelist raudteeületuskohta, millel puudub hooldaja ja mis ei ole ette nähtud raudtee ületamiseks. Isetekkelised raudteeületuskohad kujutavad endast ohtu selle ületajale ega vasta ületuskoha nõuetele.	Ettepanekuga arvestatakse
4. Palume juba planeeringu tasandil võimalusel nõuet raudtee ääres asuvate lasteasutuste, välispordirajatiste (staadion) ja elamute kruntide raudteepoolse külje piiramiseks aia või läbipääsmatu taimestikuga, et vältida laste ja elamupiirkonnas ka loomade ootamatut sattumist raudteemaale.	Ettepanekuga arvestatakse
5. Raudteeni ulatuda võivate haljasalade osas (näiteks pargid, puhkealad) soovitame mitte planeerida kõrghaljastust (puid sh viljapuid) rööbasteele lähemale kui 10 m äärisest rööpast, põhjusteks on nii tuleohutuse kui ka nähtavuse tagamise vajadus raudteel.	Ettepanekuga arvestatakse
6. Raudtee lähedusse kõrgete rajatiste (nt tuulik, sidemast) kavandamisel tuleb need raudtee kaitsevööndi (raudtee kaitsevöönd ulatub 30m kaugusele rööpmel teljest) servast paigutada vähemalt rajatise tipukõrguse kaugusele.	Ettepanekuga arvestatakse

Jõhvi valla üldplaneering ja selle keskkonnamõju strateegiline hindamine

Transpordiamet	12.03.2024	7.2-2/24/3018-2	
Jõhvi valla territooriumil asub sertifitseerimata lennuväli, mille lähiümbruse piirangupindade parameetrid on lisatud shp-failina (vt lisa 1).			Ettepanekuga arvestatakse. Piirangupinnad kantakse planeeringulahenduse joonisele.
Oleme 03.06.2022 kirjaga nr 7.2-1/22/10528-2 (vt lisa 2) esitanud lähteseisukohad üldplaneeringu koostamiseks. Palume Teil suunistega arvestada, kaaluda neid kohakeskselt ja kajastada vastavalt üldplaneeringu täpsusastmele.			Esitatud suunistega arvestamiseks kantakse lisa 2 käesolevasse koostöötabelisse.
Transpordiamet	03.06.2022	7.2-1/22/10528-2	
<b>1. Teedevõrgustiku, sealhulgas riigiteede ja kohalike teede üldise asukoha määramine:</b>			
1.1. Siduda planeeringusse Ida-Viru maakonnaplaneeringuga kavandatud teedevõrgustik - so riigiteede perspektiivsed trassid sh ristumiskohad, kogujateed jms.			Ettepanekuga arvestatakse
1.2. Kanda planeeringusse maakonnaplaneeringut täpsustava teemaplaneeringuga „E20 Jõhvi Narva teelõigu trassikoridori täpsustamine ja Narva ümbersõidu trassikoridori määramine“ kavandatud teedevõrgustik, sealhulgas seatud tingimused 1:1.			Ettepanekuga arvestatakse
1.3. Vabariigi Valitsuse 23.03.2022 korraldusega nr 97 algatati „Riigitee 1 Haljala ja Kukuruse vahelise teelõigu 2+2 ristlõikega maantee riigi eriplaneeringu ja keskkonnamõju strateegilise hindamise algatamine“. Asukoha eelvaliku etapis määratakse 2+2 ristlõikega maanteele vajaliku trassikoridori asukoht, mille lisamine üldplaneeringusse võib aktuaalseks saada alles üldplaneeringu koostamise lõpufaasis. Palume eriplaneeringu asjus teha meiega täiendavat koostööd.			Ettepanekuga arvestatakse. PlanS § 31 lõike 2 lähtuvalt eeldame, et riigi eriplaneeringu koostamisel arvestatakse Jõhvi Vallavalitsuse kaasamisega kui planeeringualal asuva kohaliku omavalitsuse üksusega.

<p>1.4. Palume arvestada, et Transpordiameti tellimisel on koostamisel riigitee 1 (E20) Tallinn Narva km 162,5-172,5 Jõhvi-Toila teelõigu eelprojekt, mille eesmärgiks on kõnealuse teelõigu ümberehitus 2+2 ristlõikega maanteeks vastavalt teemaplaneeringule. Lähtudes asjaolust, et projekteerimise käigus täpsustub teemaplaneeringuga kavandatud lahendus, võib tulenevalt üldplaneeringu ajagraafikust enne kooskõlastamist osutada vajalikuks projektlahenduse lisamine üldplaneeringu kaardile.</p>	<p>Võetud teadmiseks</p>
<p>1.5. Analüüsida kohaliku teedevõrgustiku piisavust juurdepääsude tagamisel ning määrata perspektiivsete kohalike teede (sealhulgas jalgratta- ja jalgteede) üldised asukohad. Üldplaneeringu üks ülesanne on transpordivõrgustiku ja muu infrastruktuuri, sealhulgas kohalike teede, raudteede, sadamate ning väikesadamate üldise asukoha ja nendest tekkivate kitsenduste määramine.</p> <p>Riigiteede kolm põhiliki on põhi-, tugi- ja kõrvalmaantee milledel on igaühel oma funktsioon ja need funktsioonid on leitavad siit: majandus- ja taristuministri 25.06.2015 määrus nr 72 „Riigiteede liigid ja riigiteede nimekiri“. Igal riigiteel on lisaks liigile olemas tee klass, mis on liiklussageduse alusel määratav maantee tehnilist taset iseloomustav tunnus. Tee klassid on toodud majandus- ja taristuministri 05.08.2015 määruses nr 106 „Tee projekteerimise normid“ lisa „Maantee projekteerimismid“ (edaspidi <i>normid</i>).</p> <p>Normidest nähtub et nõuded kohaliku teede võrgu ühendamiseks riigiteedega on klasside kaupa erinevad. Näiteks esimese klassi teel võib olla ainult üks parempöörtega ristumiskoht kahe eritasandilise ristmiku vahel, kuid kuuenda klassi teel võib neid olla vastavalt vajadusele. Meile teadaolevalt võib tulevikus muutuda Normides klassipõhine käsitlus, mistõttu me ei pea täna otstarbekaks klassipõhist käsitlust üldplaneeringusse sisse viia. Soovime üldplaneeringute koostamise kontekstis kokku leppida suurema liiklussagedusega riigiteedele ühise nimetuse: <b>Kokkuleppeliselt eristatakse üldplaneeringutes teistest teedest olulise liiklussagedusega teedena</b> (edaspidi lühend <b>OLT</b>) <b>riigitee liiklussagedusega (AKÖL) &gt;6000a/ööpäevas sõltumata riigitee liigist</b>. Liiklussagedused, millest üldplaneeringute koostamisel lähtuda on leitavad selle lingi alt.</p>	<p>Ettepanekuga arvestatakse</p>
<p>1.6. Palume arvestada OLT teedel vajadust võimalike ristumiskohtade asukohtade määramiseks kuna see mõjutab enamasti mitmeid kinnistuid ning hiljem detailplaneeringu faasis ei ole reeglina mõistlik haarata kogu suurt maa-ala tervikuna. Nimetatud nõue on kooskõlas ka PlanS § 75 lg 1 p 1 kohase transpordivõrgustiku objektide asukoha määramise ülesandega.</p>	<p>Ettepanekuga arvestatakse</p>

1.7. Kajastada üldplaneeringu kaardil punktis 1.5 nimetatud OLT-d vastavalt tänasele liiklussagedusele.	Ettepanekuga arvestatakse ja liiklussagedused kantakse kaardirakendusele ning märgitakse planeeringulahenduse kaardil.
1.8. Soovitame analüüsida kohaliku teede võrgu toimimist ja vastavalt PlanS § 75 lg 1 p 29 kaaluda avalikes huvides erateede omandamist. Kaalumisel palume pöörata erilist tähelepanu OLT ja kohaliku teede võrgu ristumiskohtadele kuna OLT teedel on riigiteega ristumiskohtade arv Normidega piiratud.	Ettepanekuga arvestatakse ning vajadusel tehakse normikohase rakendatavuse osas täiendavat koostööd Transpordiametiga.
1.9. Tuletame meelde, et Jõhvi linnas asuva viadukti osas on jäänud lahendamata omandi ümbermääramine linna haldusalasse. Omandiküsimuste lahendamist ei pea käsitlema üldplaneeringu osana, aga seoses üldplaneeringu koostamisega palume linnatänavate sidusus ja plaanid seoses viaduktiga üle vaadata ning sobival hetkel võtta ühendust meie maade osakonnaga <a href="mailto:maantee@transpordiamet.ee">maantee@transpordiamet.ee</a> omandiküsimuste täpsustamiseks.	Võetud teadmiseks
2. Riigiteest tekkivate kitsenduste määramine, sealhulgas tänava kaitsevööndi laiendamine, riigitee kaitsevööndi vähendamine:  2.1. Riigitee kaitsevööndi laiuse kajastamisel lähtuda EhS § 71 lõikest 2 ja tänava puhul määrata kaitsevööndi ulatus sama paragrahvi lõike 3 alusel.  2.2. Täpsustame, et EhS § 71 lõike 2 alusel on Jõhvi linna piiril kulgev riigitee nr 1 (E20) Tallinn-Narva koguluatases ÜRO Majandus- ja Sotsiaalnõukogu poolt nimetatud maanteed ehk E-teed ehk Euroopa teede võrgu maanteed, mille kaitsevööndi laiused mõlemal pool äärmise sõiduraja välimisest servast on 50 meetrit, mille ulatuses soovime olla kaasatud ruumiotsuste tegemisse.  2.3. Tammiku alevikku läbivad riigiteed on EhS § 92 lg 3 mõistes tänavad. Oleme hinnanud Tammiku alevikku läbivate riigiteede kaitsevööndite ulatust EhS § 71 lg 3 alusel ning välja kujunenema hoonestusjoone ja linliku keskkonna puudumise tõttu ning maanteede funktsioonist lähtuvalt teeme ettepaneku suurendada riigitee kaitsevööndit kuni 30 m äärmise sõiduraja välimisest servast järgmistes lõikudes:  2.3.1. Riigitee nr 93 Kohtla-Järve- Kukuruse- Tammiku km 17,2-18,5 (riigitee nr 13101 ringristmikust kuni Tamme tänavani; vt joonis nr 1) – tugimaantee asub küll alevikus, aga antud lõigul on tegemist asulavälise liikluskeskonnaga, kus kiirusrežiim on 90 km/h, liiklussagedus on kõrge ning puudub selge hoonestusjoon.	Riigiteedest tekkivate kitsenduste osas arvestame Transpordiameti kaasamist ruumiotsuste tegemisel. Riigitee kaitsevööndite laiendamise ja vähendamise ettepanekutega arvestatakse üldplaneeringu koostamisel ja mõjude hindamisel.

<p>Olemasolevad hooned asuvad teest kaugel. Teelõik on sirge ning toetab eeldatavalt ebapiisavalt kiiruspiirangust kinnipidamist. Teelt lähtuvate mõjude tõttu on sobilik ja vajalik kehtestada laiem kaitsevöönd ehk kaalutlusruum turvalisema keskkonna loomiseks. Hiljem põhjendada, miks on 10 m tänavakaitsevööndi puhul vaja ohutuse tagamiseks arvestada normikohase külgnähtavusalaga 16 m, on keerukam ja suurema halduskoormusega, kui kohe kehtestada 30 m laiune teekaitsevöönd ning anda lahenduspõhiselt EHS § 70 lg 3 kohane nõusolek kaitsevööndis kehtivatest piirangutest kõrvale kaldumiseks.</p> <p>2.3.2. Riigitee nr 13101 Jõhvi-Ereda km 2,57-3,4 (Tammiku aleviku piirides) – riigitee asub aleviku piiril, ümbritsev keskkond on asulaväline (hooned asuvad kaugel ning kiirusrežiim on 90 km/h). Põhjendused on esitatud punktis 2.3.1.</p> <p>2.4. Kui olemasolev hoonestusjoon jätkub väljaspool tiheasustusalala, kaalub Transpordiamet kohaliku omavalitsuse põhjendatud ettepaneku alusel EHS § 71 lõikest 2 tuleneva kaitsevööndi laiuse vähendamist.</p> <p>2.5. Peale planeeringu kehtestamist tuleb kaitsevööndi laiuseid kajastav ja määrav joonis esitada Transpordiametile GIS või CAD formaadis.</p>	
<p>3. Planeeringuala üldiste kasutus- ja ehitustingimuste määramine:</p> <p>3.1. EHS § 70 lg 2 kohaselt on keelatud riigitee kaitsevööndisse ehitada ehitusloakohustuslikke hooneid. EHS § 70 lg 3 kohaselt võib kaitsevööndis kehtivatest piirangutest kõrvale kalduda kaitsevööndiga ehitise omaniku nõusolekul. Kaaluda tingimuse määramist, et ehitusloakohustuslike hoonete kavandamine kaitsevööndisse on põhjendatud liiklusseaduse mõistes asula liikluskeskkonnas ja olemasoleva hoonestusjoone olemasolul või hoonestusjoone pikendamisel. Nendel juhtudel on oluline, et arendaja ja/või tulevane omanik arvestaks liiklusest tuleneva müra ja teiste häiringute (õhusaaste, vibratsioon) kahjuliku mõjuga ja vajadusel tagaks leevendavate meetmetega nõuetele vastavad keskkonnatingimused. Arvestada et meetmete kasutuselevõtmine ja finantseerimine on arendaja või KOVi kohustus.</p> <p>3.2. Olulise liiklussagedusega teede (OLT) ümberehitamise perspektiivil tuleb piirkonna arendusel arvestada senise liikluslahenduse oluliste muudatustega, mh maha sõidu tüüpi ristumiskohtade ja kohalike teede ristmike sulgemisega ning juurdepääsude lahendusega kogujateede kaudu liiklussõlmedest.</p> <p>3.3. Juurdepääsu tagamiseks OLTle tuleb üldjuhul vastavalt asjaõiguseaduse § 156 kinnistute maakorralduslikul jagamisel juurdepääs tagada seni kinnistut teenindanud juurdepääsu kaudu ühiselt ning</p>	<p>Ettepanekutega arvestatakse planeeringulahenduse koostamisel ja mõjude hindamisel.</p>

<p>uutel moodustatavatel katastriüksustel puudub õigus igaühel eraldi juurdepääsu saamiseks riigiteelt, kuna nendel teedel on riigiteega ristumiskohtade arv Normidega piiratud.</p> <p>3.4. OLTga külgneva ehitustegevuse kavandamisel ilma detailplaneeringu koostamise kohustuseta arvestada, et üldreeglina tuleb kasutada juurdepääsuks kohalikke teid ja olemasolevaid ristumisi riigiteega, kuna nendel teedel on riigiteega ristumiskohtade arv Normidega piiratud.</p> <p>3.5. Palume arvestada, et jalgratta- ja jalgteed tuleb üldjuhul kavandada riigiteest eraldiseisva rajatisena. Juhul kui üldplaneering ei täpsusta ruumivajadust kergliiklustee rajamiseks eramaadel, kaaluda tingimuse määramist, et projekteerimistingimused kergliiklustee rajamiseks antakse läbi avatud menetluse. Määrata üldplaneeringus tingimus, et rajatise asukoht kooskõlastatakse riigitee omanikuga juhul, kui rajatise kõrgus on suurem kui kaugus äärmise sõiduraja välimisest servast. Elektrituulikute ja tuuleparkide kavandamisel arvestada, et elektrituulik ei tohi avalikult kasutatavatele teedele (sõltumata nende funktsioonist, liigist, klassist ja lubatud sõidukiirusest) paikneda lähemal kui <math>1,5 \times (H + D)</math> (sealjuures <math>H</math> = tuuliku masti kõrgus ja <math>D</math> = rootori e. tiiviku diameeter). Riigitee nr 1 ümberehituse puhul tuleb arvestada vähimat kaugust planeeringutega määratud trassikoridori servast. Väikese kasutusega (alla 100 auto/ööpäevas) avalikult kasutatavate teede puhul võib põhjendatud juhtudel riskianalüüsile tuginedes ja teeomaniku nõusolekul lubada planeeringus elektrituulikuid teele lähemale, kuid mitte lähemale kui tuuliku kogukõrgus (<math>H + 0,5D</math>). Tulenevalt üldplaneeringu pikaajalisest kehtivusest on soovitatav kindla vahemaa määratlemise asemel planeeringu koostamisel kasutada väljapakutud valemist.</p> <p>3.6. Soovitame kaaluda tehnoloogilise võõndi kohapõhise määramise vajadust. Eelkõige jalg ja jalgrattatee, avaliku tehnovõrk-rajatise või muu avaliku rajatise kavandamise korral.</p> <p>3.7. Uute arendus- ja elamualade kavandamisel analüüsida olemasoleva teedevõrgu võimekust ja vastavust ning kaaluda tingimuste seadmist, näiteks detailplaneeringu koostamise kohustus, mis toetavad arendus- ja elamuala sisese teedevõrgu terviklikku kavandamist ja elluviimist. Palume arvestada, et Transpordiamet ei võta arendustegevuse vajadustest tingitud uute teelõikude rajamise ja riigiteede ümberehitamise kohustust kui riigiteede võrgustiku arengu seisukohalt selleks vajadus puudub.</p> <p>3.8. Palume arvestada ja kajastada üldplaneeringu tekstilises osas, et üldjuhul ei ole võimalik juhtida arendusalade sadamevett riigitee kraavidesse. See on võimalik vaid põhjendatud juhtudel koostöös Transpordiametiga.</p> <p>3.9. Üldplaneeringus tuleb vältida põhimõtet, et tehnovõrgud paigaldatakse riigitee alusele maale. Riigitee alune maa on riigitee rajatise teenindamiseks ning vaba ruumi olemasolul anna nõusoleku seda maad kasutada. Samuti teeme erandeid asula keskkonnas. Tehnovõrgu paigaldust tuleb hinnata igakordselt</p>	
--	--



<p>suuremas täpsusastmes geodeetilise alusplaani olemasolul ja menetleda seda kas läbi projekteerimistingimuste või detailplaneeringu.</p>	
<p>4. Liikluskorralduse üldiste põhimõtete määramine:</p> <p>4.1. Palume lähtuda OLT funktsioonist teenindada eelkõige läbivat liiklust ja võimalusel arvestada et, kohalikku liiklust teenindab eelkõige kohalik tee. Planeeringulahendusega vältida võimalusel kohaliku liikluse suunamist OLTle. 4.2. Arendusalade juurdepääsud OLTga lahendada üldjuhul läbi kogujateede, mis on ühendatud riigiteega ühise ristumiskoha kaudu. Koostöös Transpordiametiga määrata perspektiivse ja olemasoleva suletava juurdepääsu asukoha vajadus avalikult kasutatavale teele.</p> <p>4.3. Pendelliikluse vältimiseks on soovitatav kavandada piirkonna liiklussagedust suurendavad arendused keskustesse. Eelistada planeeringulahendust, mis ei suurenda elu- ja töökohtade vahelise pendelliikumise vajadust. Logistika- ja tootmisalade juurdepääsude kavandamisel vt punkti 1.5.</p> <p>4.4. OLTle uusi samatasandilisi ristumiskohti üldjuhul mitte kavandada. Arvestada, et kohalike teede uued liitumised põhimaanteedega tuleb lahendada asukohapõhiselt koostöös Transpordiametiga.</p> <p>4.5. Määrata koostöös Transpordiametiga oluliselt muudetavad teelõigud. Oluliselt muudetava teelõiguna tähistatakse pikemat teelõiku, mille osas võib eeldada, et liiklemise sujuvuse tagamiseks, liiklusohutuse parendamiseks ning tee funktsiooni tagamiseks on vajalik ühe või mitme järgnevalt loetletud meetme rakendamine – tee geomeetria muutmine, sõidusuundi eraldava piirde paigaldamine, täiendavate sõiduradade ehitamine, olemasolevate ristumiskohtade arvu oluline vähendamine, eritasandiliste ristumiskohtade rajamine. Oluliselt muudetava teelõigu arendamine võib kaasa tuua muudatusi piirkonna teedevõrgus, sh muudatusi, mis on seotud teega piirnevate kinnistute juurdepääsuga. Oluliselt muudetav teelõik tähistada kaardil ja seletuskirja kanda eelpool nimetatud kirjeldus.</p>	<p>Liikluskorralduspõhimõtete ettepanekutega arvestatakse planeeringulahenduse koostamisel ja mõjude hindamisel.</p>
<p>5. Liikuvus ja ühistransport</p> <p>5.1. Soovitame tutvuda Rahandusministeeriumi juhise „Nõuandeid üldplaneeringu koostamiseks“ peatükiga 4.4 Tehniline taristu. Kasutada juhises toodud põhimõtteid ja mõisted üldplaneeringu koostamisel, arvestades täiendavalt uue praktilisest vajadusest lähtuva mõistega OLT.</p> <p>5.2. Transpordiameti jaoks on olulised multimodaalsete ühistranspordisõilmede (näiteks pargi ja reisi bussi ning rongi ühispeatused) võimalike asukohtade määramine ja nendele ohutu ligipääsetavuse tagamine jalgsi</p>	<p>Arvestame ettepanekutega planeeringulahenduse koostamisel ja mõjude hindamisel.</p>

ja jalgrattaga. Samuti on oluline määrata PlanS mõistes olulise ruumilise mõjuga uued arendus- ja elamualad ning välja tuua prioriteetsed piirkonnad, mis on väga hästi ühistranspordiga ligipääsetavad või kus on potentsiaal ühistranspordi arendamiseks.			
6. Mürakategooriate määramine  Vastavalt atmosfääriõhu kaitse seaduse § 57 juhime tähelepanu mürakategooriate määramise kohustusele üldplaneeringus maa kasutuse juhtotstarbe järgi. Riigiteelt leviva müra sisse ei soovita planeerida I-IV kategooria objekte. Vastasel korral on oluline, et arendaja ja/või tulevane omanik arvestaks liiklusest tuleneva müra ja teiste häiringute (õhusaaste, vibratsioon) kahjuliku mõjuga ja vajadusel tagaks leevendavate meetmetega nõuetele vastavad keskkonnatingimused. Arvestada et meetmete kasutusele võtmine ja finantseerimine on arendaja või KOVi kohustus.			Võetud teadmiseks
7. Ettepanekud KSH väljatöötamise kavatsusele  7.1. KSH käigus hinnata riigiteede liiklusest tulenevaid negatiivseid mõjusid (müra, vibratsioon, visuaalne häiring, vms) elanikkonna heaolule ja tervisele lähtudes kavandavast üldplaneeringu lahendusest.  7.2. Riigiteede müra ja selle leevendamist käsitleda atmosfääriõhu kaitse seaduse § 64 alusel, sh arendaja kohustusi müra normtasemetest lähtuvalt.			Arvestatakse mõju hindamise käigus.
Palume planeeringus kasutada riikliku teeregistri põhiseid teede nimetusi ja numbreid (vt link allpool). Planeering koostööstada Transpordiametiga. Koostööstamisel palume esitada meie kirjale vastava ülesehitusega ülevaade (näiteks tabelina) Transpordiameti ettepanekute arvestamise kohta planeeringulahenduse väljatöötamisel. Ettepaneku mitteametamist palume sisuliselt põhjendada.			Ettepanekuga arvestatakse
Muinsuskaitseamet	14.03.2024	1.1-11/323-1	
Muinsuskaitseameti soovitusel üldplaneeringu koostamisel  Muinsuskaitseamet lähtub üldplaneeringuid koostööstades Muinsuskaitseadusest, jälgides planeeringualale jäävate kultuurimälestiste ja muinsuskaitsealade käsitlust. Riikliku kaitse all olevad kultuurimälestised on			Soovitustega arvestatakse

<p>kohaliku kultuuripärandi osa ja nende kasutamine sõltub eelkõige planeerimisotsustest, omanike, kohaliku kogukonna ja omavalitsuse tahtest ning tegevustest neid väärtustada ja arendada.</p> <p>Kultuuripärandi üldplaneeringutes käsitlemise suunised, mis aitavad kaasa ruumilise planeerimise edukamaks läbi viimiseks on antud 2018. aastal Rahandusministeeriumi koostatud juhise „Nõuandeid üldplaneeringu koostamiseks“ peatükis 4.7. „Kultuuripärandiga arvestamine“ (<a href="https://planeerimine.ee/static/sites/2/uldplaneeringu_juhis_final.pdf">https://planeerimine.ee/static/sites/2/uldplaneeringu_juhis_final.pdf</a>, edaspidi: ÜP nõustik) ja Muinsuskaitseameti poolt koostatud juhendis (<a href="https://www.muinsuskaitseamet.ee/sites/default/files/contenteditors/Arhitektuur/uldplaneeringu_koostamise_juhend_muinsuskaitseamet_03.02.20.pdf">https://www.muinsuskaitseamet.ee/sites/default/files/contenteditors/Arhitektuur/uldplaneeringu_koostamise_juhend_muinsuskaitseamet_03.02.20.pdf</a>)</p>	
<p>Muinsuskaitseadusest tulenevad nõuded üldplaneeringule</p> <p>Jõhvi valla üldplaneeringu koostamisel arvestada riikliku kaitse all olevate kultuurimälestiste ja nende kaitsevöönditega. Mälestiste nimekiri on kättesaadav Kultuurimälestiste registris (<a href="http://www.register.muinas.ee">www.register.muinas.ee</a>), millel on olemas ristkasutus Maa-ameti põhikaardiga – mälestiste ja nende kaitsevööndite paiknemine on näha Maa-ameti põhikaardi kultuuriväärtuste kaardikihil. Muinsuskaitse põhimõtted on välja toodud Muinsuskaitseaduse (MuKS) § 3 ja kaitsevööndi eesmärgid § 14. Mälestiste piiride kohta tekkivate küsimuste korral palume ühendust võtta Muinsuskaitseameti kartograafianõunikuga.</p>	<p>Arvestame seadusest tuleneva nõudega planeeringulahenduse koostamisel.</p>
<p>Riiklikud kultuurimälestised</p> <p>Riikliku kaitse all olevaid kultuurimälestisi tuleb käsitleda üldplaneeringu seletuskirjas eraldi peatükina. Muinsuskaitseamet soovib käsitleda üldplaneeringu seletuskirjas kultuurimälestisi tabeli vormis või nimekirjana (vt Muinsuskaitseameti juhend), kus hinnatakse mälestise tehnilist seisundit, kasutusfunktsiooni, leevendusi ja kavandatavad tegevusi, jm. Mälestised näitavad piirkonna ning kultuurmaastiku ajaloolist mitmekihilisust, mistõttu tuleb planeerimisel lähtuda mälestisi säästvast põhimõttest ning arvestada avalike huvidega.</p> <p>Mälestiste kasutuses hoidmine ja kasutuseeta mälestistele funktsiooni leidmine võiks olla valla üldplaneeringus käsitletav teema. Korratatud ja hoitud kultuuriväärtused loovad elamisväärsema ja atraktiivsema elukeskkonna, mis aitab kaasa elukvaliteedi tõusule, loob töökohti, elavdab majandust ja kasvatab piirkonna konkurentsivõimet.</p>	<p>Soovitustega arvestatakse</p>

<p>Üldplaneeringu kaartidel tuleb tähistada maa-alalised mälestised alana, üksikmälestis näidata punktina. Kaardimaterjali väljatrükiil võivad mälestised olla tähistatud eristuva leppemärgiga.</p>	
<p>Muinsuskaitseameti ettepanekud ja soovitusel muudes kultuuripärandit puudutavate teemades parema planeerimislahenduse saamiseks.</p> <p>Muinsuskaitseamet soovib üldplaneeringu koostamisel kaardistada ja arvestada järgmisi teemasid, mis vajavad planeeringu elluviimisega kaasneva mõjude hindamist.</p> <p>- Veel avastamata arheoloogiapärandi prognoosimine</p> <p>Üldplaneeringu ja selle keskkonnamõju strateegilise hindamise käigus tuleb silmas pidada, et lisaks riigi kaitse all olevatele arheoloogiamälestistele on maastikul palju avastamata arheoloogiapärandit.</p> <p>Arheoloogiapärandi seisundit ja säilimist mõjutab senise maakasutuse muutmine, eeskätt ehitus-, kaeve- või muu mullatöö (nt kaevandused, suured taristuobjektid, ulatuslikud uued elamu- ja tööstusalad, jõesuudmete süvendamine jms). Aladel, kus üldplaneeringuga kavandatakse senise maakasutuse muutust, mis toob endaga kaasa ulatuslikke kaevetöid, on üldplaneeringu koostamise käigus vajalik ja põhjendatud markeerida ära tõenäolised arheoloogiliselt väärtuslikud alad, kus hiljem tuleb keskkonnamõju hindamisel läbi viia arheoloogiline uuring.</p> <p>Juhised veel avastamata arheoloogiapärandi prognoosimiseks sõnastatakse lähtuvalt linna või valla eripäradest. Info Jõhvi valla veel avastamata arheoloogiapärandi kohta edastab teile Muinsuskaitseameti planeerimisprotsessi käigus.</p> <p>- Olemasolevad ja potentsiaalsed miljööväärtuslikud alad</p> <p>Kohalikku kultuuripärandit silmas pidades võivad miljööväärtuslikud alad olla nii tüüpilised kui ka erilised ehitatud keskkonnad. Miljööväärtuslike alade määramisel soovime analüüsida väljakujunenud asustusstruktuuri ja teedevõrku ning muid paigale omaseid väärtusi: krundi suurust, hoonestuslaadi, hoonestuse ja muid kujundamise elemente, ehitusmaterjale, maakasutust jms. Miljööaladele seatavad kaitse- ja kasutustingimused peavad tagama uue hoonestuse ja maakasutuse sobitumise vanaga, et olemasolevad väärtused säiliks ja tõuseksid esile (PlanS § 75 lg 1, p 16).</p>	<p>Ettepanekutega arvestatakse</p>

<p>Miljööväärtuslike alade ja väärtuslike üksikobjektide määramisel saab kasutada varasemaid uuringuid, sealhulgas Muinsuskaitseameti tellitud valdkondlikke uuringuid. Need on leitavad Muinsuskaitseameti arhiivist (Pikk 2, Tallinn), enamik neist on digitaalselt olemas ka Muinsuskaitseameti kodulehel ja registris:</p> <ol style="list-style-type: none"> <li>1. Maaehituspärandid (<a href="https://register.muinas.ee/public.php?menuID=rehemaja&amp;action=list">https://register.muinas.ee/public.php?menuID=rehemaja&amp;action=list</a>);</li> <li>2. Matmispaikade register (<a href="https://register.muinas.ee/public.php?menuID=burialplace">https://register.muinas.ee/public.php?menuID=burialplace</a>);</li> <li>3. Muistised ja pärimuspaigad (<a href="https://register.muinas.ee/public.php?menuID=placeinfo">https://register.muinas.ee/public.php?menuID=placeinfo</a>);</li> <li>4. 20. sajandi väärtuslik arhitektuur (<a href="https://register.muinas.ee/admin.php?menuID=architecture">https://register.muinas.ee/admin.php?menuID=architecture</a>);</li> <li>5. Koolimajad (<a href="https://register.muinas.ee/ftp/XX_saj._arhitektuur/alusuuringud/Maakoolimajad/Maakoolimajad%20koos.pdf">https://register.muinas.ee/ftp/XX_saj._arhitektuur/alusuuringud/Maakoolimajad/Maakoolimajad%20koos.pdf</a>);</li> <li>6. Vallamajad (<a href="https://register.muinas.ee/ftp/XX_saj._arhitektuur/alusuuringud/Vallamajad/20saj.Vallamajad.pdf">https://register.muinas.ee/ftp/XX_saj._arhitektuur/alusuuringud/Vallamajad/20saj.Vallamajad.pdf</a>);</li> <li>7. Palvemajad (<a href="https://register.muinas.ee/ftp/XX_saj._arhitektuur/alusuuringud/Palvemajad/palve.pdf">https://register.muinas.ee/ftp/XX_saj._arhitektuur/alusuuringud/Palvemajad/palve.pdf</a>);</li> <li>8. Meiereid (Muinsuskaitseameti arhiiv, Pikk 2, Tallinn);</li> <li>9. Militaarpärandid (<a href="https://register.muinas.ee/public.php?menuID=militaryheritage">https://register.muinas.ee/public.php?menuID=militaryheritage</a>);</li> </ol> <p>Vajadusel saab läbi viia täiendavaid inventeerimisi ja/või koguda infot kohaajaloolastelt.</p> <p>- Ajalooliselt väärtuslikud üksikobjektid, sh vaimse kultuuripärandi objektid</p> <p>Soovitame üldplaneeringu käigus kaardistada mälestistest ja miljööväärtuslikest aladest välja jäävad ajalooliselt väärtuslikud hooned, monumendid, pühakohad, kalmistud, sillad, teed, tähised jne, analüüsida nende seisundit ning lisada säilimiseks ja traditsiooniliseks kasutuseks vajalikud tingimused.</p>	
---	--

<p>Kultuuriväärtust võivad kanda mitmesugused ajalooüldmustega ning kultuuritegelaste elu ja tegevusega seotud paigad, kohaliku või piirkondliku kombestikuga seotud kohad ja nähtused, samuti kohapeal tuntud muistenditega seotud paigad, mis on sageli kohalikele inimeste eneseteadvustamise, samastumise ja rekreatsiooni kohtadeks.</p> <p>Kultuuriministeeriumi ajalooliste looduslike pühapaikade arengukava raames on kaardistatud üle Eesti mitmesuguseid looduslikke pühapaiku (allikaid, puid, kive, hiiekohti jms). Üle Eesti on mitme piiriülese projekti raames Riigimetsa Majandamise Keskuse juhtimisel kaardistatud pärandkultuuri objekte nii metsas kui mujal.</p> <p>Infot piirkondlikult oluliste paikade kohta leiab:</p> <ul style="list-style-type: none"> <li>- RMK hallatavast pärandkultuuri kaardilt</li> </ul> <p><a href="https://geoportaal.maaamet.ee/est/Teenused/Kaardirakendused/Parandkultuuri-kaardirakendus160.html">https://geoportaal.maaamet.ee/est/Teenused/Kaardirakendused/Parandkultuuri-kaardirakendus160.html</a>;</p> <ul style="list-style-type: none"> <li>- Ristipuude ja -metsade asukoha kohta saab infot Maa-ameti geoportaalis ristipuude kaardilt</li> </ul> <p><a href="https://geoportaal.maaamet.ee/est/Teenused/Kaardirakendused/Ristipuude-kaardirakendus540.html">https://geoportaal.maaamet.ee/est/Teenused/Kaardirakendused/Ristipuude-kaardirakendus540.html</a>;</p> <ul style="list-style-type: none"> <li>- Ajalooliste looduslike pühapaikade inventuuride kohta saab infot Muinsuskaitseametist.</li> <li>- Maastikupilt ja väärtuslike maastike piiride täpsustamine</li> </ul> <p>Analüüsida väärtuslikke vaateid maastikus ja märkida vaated kultuurilooliselt olulistele objektidele, vaatekoridorid kanda kaartidele.</p> <p>Ajaloolist väärtust omab maastikumuster, kus võib leida muinas-, mõisa-, talu- ja nõukogudeaegseid objekte (näiteks: kiviaiad, endiste hoonete vared, alleed, veskite paisud, teed, veskijärved jm kultuurilist eripära väljendavad objektid).</p>	
<p>Lisaks juhin tähelepanu, et Jõhvi valla üldplaneeringu LS ja KSH programmi Lisas 3 Ülevaade Jõhvi vallast on ebatäpsused:</p> <p>Lk. 53 19.1. Tabel 14. Jõhvi valla territooriumil asuvad arheoloogiamälestised.</p> <p>Tabelist puudub 31171 Kultusekivi, mis on arvele võetud 27.01.2023.</p> <p>Lk. 53 19.2. XX sajandi arhitektuuripärandi objektid</p>	<p>Ptk 19.1 arheoloogiamälestiste tabelisse on lisatud 31171 Kultusekivi .</p> <p>Ptk 19.2 XX sajandi arhitektuuripärandi objektid on täiendatud seisuga 11.04.2024</p>

Jõhvi valla üldplaneering ja selle keskkonnamõju strateegiline hindamine

„Jõhvi vallas ei ole registreeritud XX sajandi arhitektuuripärandi objekte.“ Väide ei vasta tõele – kultuurimälestiste registris on seitse objekti, millest üks on hävinenud. <a href="https://register.muinas.ee/admin.php?menuID=architecture">https://register.muinas.ee/admin.php?menuID=architecture</a>			
Toila Vallavalitsus	28.03.2024	e-kiri	
Toila Vallavalitsusel puuduvad käesoleval hetkel ettepanekud Jõhvi valla üldplaneeringu lähteülesandele ja KSH programmile. Toila Vallavalitsus kasutas siinkohal võimalust vaikimisi kooskõlastuseks.			Võetud teadmiseks
Päästeamet	15.03.2024	7.2-3.3/1004-2	
Päästeameti Ida päästekeskus tutvus Jõhvi valla üldplaneeringu programmiga ning ettepanekud puuduvad.			Võetud teadmiseks
SA Ida-Viru Investeeringute Agentuur	27.03.2024	e-kiri	
Tänases etapis SA Ida-Viru Investeeringute Agentuur poolt ettepanekuid üldplaneeringule ei ole.			Võetud teadmiseks
Farmi Piimatööstus AS	26.02.2024	e-kiri	

<p>AS Farmi Piimatööstus algatas aastal 2016 Jõhvi linnas, Linda tn 15 kinnistu ja lähiala (Tallinn-Narva mnt. ja kinnistu Linda 15 vaheline ala) detailplaneeringu. Detailplaneering DP-161 kehtestati Jõhvi vallas 17.04.2018.a. Detailplaneeringu koostamise põhieesmärgiks on võimalus laiendada AS-i Farmi Piimatööstus tootmiskompleksi. Detailplaneeringuga jaotati reformimata riigimaa üheksaks krundiks ja tehti ettepanek moodustada üks tootmismaa, kolm elamumaad, üks üldkasutatav maa ja neli transpordimaad.</p> <p>AS Farmi Piimatööstus on siiani huvitatud tootmismaa, pindalaga 15640 m<sup>2</sup>, ostust. Seniajani ei ole maa-ameti poolt veel neid krunte müüki pandud.</p>			Võetud teadmiseks
Eesti Raudtee	25.03.2024	21-1/942-1	
<p>1. Üldplaneeringu koostamisel arvestada raudtee kaitsevööndiga, mille laius ja piirangud on kehtestatud ehitusseadustiku §-s 73 ning raudteega sihtotstarbeliselt seotud elektripaigaldiste ja sideehitiste kaitsevöönditega.</p>			Seadusest tuleneva kaitsevööndiga arvestatakse planeeringulahenduse koostamisel
<p>2. Planeeritavad lahendused ei tohi takistada raudteerajatiste, s.h raudtee elektripaigaldiste ja sideehitiste hoolduse ja remondi teostamist.</p>			Ettepanekuga arvestatakse
<p>3. Hoonestusalade planeerimisel arvestada raudteeveeremist tulenevate mõjudega, sh võimaliku vibratsiooni ning müraga. Uute hoonestusalade rajamise korral raudtee vahetusse lähedusse ei võta aktsiaselts Eesti Raudtee endale kohustusi keskkonnaparameetrite (müra, vibratsioon) leevendamiseks.</p>			Ettepanekuga arvestatakse
<p>4. Rajatised, mis ei ole raudtee sihtotstarbeliseks kasutamiseks vajalikud ning mille kogukõrgus on 30 m ja enam (nt tuulikud, mobiilimastid vm), tuleb kavandada selliselt, et nende kaugus raudtee kaitsevööndi piirist oleks võrdne rajatise tipukõrgusega.</p>			Ettepanekuga arvestatakse
<p>5. Näha ette meetmed takistamaks nii jalakäijate kui sõidukite sattumine raudteemaale väljapool nõuetekohaseid raudteeülesõidu- ja ülekäigukohti. Raudteega piirnevate alade planeerimisel näha ette raudteemaa piirdeaiaga piiramine.</p>			Ettepanekuga arvestatakse



<p>6. Kergliiklusteede planeerimisel raudtee kaitsevööndisse tuleb need ohutuse tagamiseks kavandada väljapoole raudteemaad ning vajadusel näha ette meetmed, mis takistaksid kergliiklusteelt pääsu raudteemaale selleks mitte ettenähtud kohtades.</p>	<p>Ettepanekuga arvestatakse</p>
<p>7. Üldplaneeringu kaardimaterjalil kajastada leppemärgiga olemasolevad raudteeülesõidu- ja ülekäigukohad. Jõhvi valla haldusterritooriumil on järgmised raudteeülesõidukohad: Sompa 265,044 km (93 Kohtla-Järve Kukruse - Tammiku teel), Jõhvi linnas maanteeviadukt 268,615 km ja Toila 271,445 km (32 Jõhvi-Vasknarva teel).</p> <p>Raudteeülekäigukohad on: Jõhvi jaamas 268,032 km (üle ühe raudtee reisijate ooteplatvormile juurdepääsuks), 268,210 km (üle ühe raudtee reisijate ooteplatvormile juurdepääsuks), 268,522 km (2510570 Tartu mnt pikendusel), kergliiklustee tunnel 268,731 km, kergliiklustee tunnel 269,736 km ning 271,423 km (32 Jõhvi-Vasknarva teel).</p>	<p>Ettepanekuga arvestatakse. Ülesõidu- ja ülekäigukohad tähistatakse kaardil.</p>
<p>8. Raudteeäärse haljastuse kavandamise või säilitamise korral tuleb lähtuda nähtavuse tagamise tingimustest, mis on valdkonnaga seotud normides, standardites ning regulatsioonides sätestatud (nähtavuskolmnurk raudteeületuskohtadel, nähtavus kõveratel, vms).</p>	<p>Ettepanekuga arvestatakse</p>
<p>Aktsiaselts Eesti Raudtee lähiaastate ja pikemas perspektiivis planeeritavad arendustegevused on:</p> <p>1. Lähtuvalt Vabariigi Valitsuse otsusest elektrifitseerida raudteeliiklus on alustatud kontaktvõrgu projekteerimisega. Ehitatakse välja kontaktvõrk ja nende teenindamiseks vajalikud veolajaamad, veolajaamade ja kontaktvõrgu vahelised toitekaablid, õhuliinid, mastid jms rajatise raudtee elektrifitseerimise otstarbeks. Seoses eeltooduga peab arvestama, et raudteemaale lisandub kitsendusi põhjustavaid tehnoörke ja rajatise ning projekteerimise etapis võib selguda lisamaa vajadus (näiteks veolajaama ja elektriliinide rajamiseks).</p> <p>Lisas (Lisa 1) on toodud uue väljapoole raudteemaad rajatava veolajaama kompleksi indikatiivne asukoht, mille täpne maavajadus määratakse ehitusprojekti (hiljemalt 2026. aastal). Palume määrata veolajaama asukoht üldplaneeringu kaardil.</p> <p>Üldplaneeringu kaardimaterjalil määrata leppemärgiga ka SP4 (autotrafopunkt) hoone asukoht, millele on ehitusluba (ehitisregistri kood 121408192) juba väljastatud (Sompa külas, Tapa- Narva 260,7-266,4 km // Ääre katastriüksusele), ehitamine toimub eeldatavalt 2026. aastal.</p>	<p>Perspektiivsete planeeritavate arendustegevustega arvestatakse planeeringulahenduse koostamisel</p>

<p>2. Lähiaasta perspektiivis on plaanis rajada Jõhvi linna Jõhvi raudteejaam katastriüksusele uus haldushoone (Lisa 2). Teeme ettepaneku määrata uue haldushoone ehitusõiguse ala planeeringus ning lisada üldplaneeringu seletuskirja, et uue haldushoone rajamiseks toimub ehitustegevus projekteerimistingimuste alusel, vajadusel projekteerimistingimuste avatud menetlusena.</p> <p>3. Arvestada, et lähtudes kehtivatest valdkonnaga seotud normidest, standarditest ja regulatsioonidest on plaanis (kohustus) raudteemaa tiheasustusega aladel piirata aiaga, mis takistaks raudtee ületamist selleks mitte-ettenähtud kohtades ning suunaks liiklejad raudteed ületama selleks ette nähtud raudteeületuskohtades. Aktsiaselts Eesti Raudtee on teavitanud raudteeäärde piirdeaedade paigaldamise plaanist Jõhvi Vallavalitsust 01.02.2024 kirjaga nr 19-1/522 (Lisa 3). 4. Pikemas perspektiivis planeeritakse jaamavahedes rajada paralleelselt olemasoleva raudtee peateega teine peatee (Lisa 4) (rööbastee telgede vahega ligikaudu 4,3 m). Seoses sellega peab arvestama olemasoleva raudtee kaitsevööndi laienemisega.</p> <p>5. Üleriigiline planeering „Eesti 2030+“ sätestab, et <i>reisirongiliiklus on ainus riigisisene liikumisviis, mille abil on tulevikus võimalik vähendada märkimisväärselt aegruumilist vahemaad ning reisirongiliikluse kiirus, sagedus ja kasutusmugavus peavad kasvama kõigis Eesti jaoks tähtsates suundades.</i> Ühtlasi näevad nii üleriigiline planeering, kui mitmed transpordi arengukavad ette, et <i>tulevikus tuleb rongide maksimaalset lubatud piirkiirust suurendada kuni 160 km/h Tallinna- Narva, Tallinna-Tartu-Pihkva ja Tartu-Valga–Riia liinidel.</i></p> <p>Aktsiaselts Eesti Raudtee tellimisel on valminud EstConsult Rail OÜ poolt uuring „Tapa-Narva raudtee 160 km/h“ (töö nr ECRAIL-2020-12-02) staadiumis rööbasteede plaanigeomeetria eskiis ja raudteetrassi analüüs. Uuringu üks eesmärkidest oli projekteerida raudteetrassi muutuste (õgvenduste) plaanigeomeetria eskiisi tasemel, mis võimaldaks Tapa-Narva raudteeliinil reisirongide kiiruse tõstmist kuni 160 km/h. Kõik raudteetrassi õgvendamised toovad kaasa raudtee kaitsevööndi muutumise sõltumata sellest, kas on vaja täiendavalt maid võõrandada. Jõhvi valla haldusalas on vaja õgvendada olemasolevat raudteetrassi Jõhvi - Oru jaamavahes 270,747–271,397 km (Lisa 5). Õgvenduse tarbeks ei ole vajalik maid juurde võõrandada, õgvendus mahub olemasolevale raudteemaale.</p> <p>Lisaks eeltoodule lisada üldplaneeringu seletuskirja ka, et õgvenduse käigus on plaanis asendada olemas olev raudtee sild Ruunoja kraavil (271,330 km) truubiga. Palume arvestada üldplaneeringu koostamisel raudtee õgvendusega ja õgvendusest muutuva raudtee kaitsevööndiga. Samuti palume määrata õgvendus üldplaneeringus ja arvestada perspektiivse raudtee kaitsevööndiga valla planeerimis- ja ehitustegevuses kuni üldplaneeringu jõustumiseni ja/või raudteetrassi õgvenduse ehitusprojekti valmimiseni. Anname ka teada, et aktsiaselts Eesti Raudtee on juba alustanud ehitusprojekti koostamisega.</p>	
---	--

Jõhvi valla üldplaneering ja selle keskkonnamõju strateegiline hindamine

Juhime Teie tähelepanu, et JÕHVI VALLA ÜLDPLANEERING Lähteseisukohad ja mõjude hindamise, sh KSH programmi punktis 8.3. KOOSTÖÖ TEGIJAD JA KAASATAVAD alalõigus Täiendavad organisatsioonid ja isikud, kes kaasatakse Jõhvi linna üldplaneeringu koostamisse (Tehnovõrkude omanikud ja valdajad ) on kaasatud ka EVR Infra AS. EVR Infra AS on aktsiaselts Eesti Raudtee endine ärinimi.			Tähelepanekuga arvestatakse ja edaspidi kaasatakse üldplaneeringusse ainult Eesti Raudtee
Enefit Power AS	08.03.2024	ER-JUH-8/67-2	
Enefit Power AS on tutvunud Jõhvi valla veebilehelt <a href="http://www.johvi.ee">www.johvi.ee</a> kättesaadavate üldplaneeringu materjalidega ning ei esita lähteseisukohtade ning KSH programmi osas ettepanekuid. Palume hoida Enefit Power AS-i Jõhvi valla üldplaneeringu ja KSH edasise menetlusega kursis ning edastada materjalid arvamuse avaldamiseks.			Võetud teadmiseks